

10. december 2021  
Sagsnr.: 21/06963, 21/06964,  
21/06966, 21/06967  
Klagenr.: 1022276, 1019691,  
1019687, 1019361  
LUA og CBS

## **AFGØRELSE**

### **i klagesag om Jammerbugt Kommunes endelige vedtagelse af lokalplan nr. 23-008 og kommuneplantillæg nr. 15, Vindmøller, Rendbæk Øst, Pandrup med tilhørende miljørapport**

Jammerbugt Kommune vedtog den 18. februar 2021 endeligt kommuneplantillæg nr. 15 til helhedsplan 2017 og lokalplan nr. 23-008, Vindmøller, Rendbæk øst, Pandrup, med tilhørende miljørapport.

Planklagenævnet  
Toldboden 2  
8800 Viborg

Dansk Ornitologisk Forening Nordjylland, Landsforeningen Naboer til Kæmpevindmøller og en række nærboende borgere har klaget over planvedtagelsen og miljøvurderingen.

Tlf. 72 40 56 00  
CVR-nr. 37 79 55 26  
[www.naevneshus.dk](http://www.naevneshus.dk)

I denne afgørelse har Planklagenævnet behandlet følgende spørgsmål:

- Om miljøvurderingen og planvedtagelsen er i strid med reglerne om Natura 2000-områder som følge af påvirkning af naturtyper og fugle
- Om miljøvurderingen og planvedtagelsen er i strid med reglerne om bilag IV-arter som følge af påvirkningen af flagermus
- Om miljøvurderingen og planvedtagelsen er i strid med reglerne i fuglebeskyttelsesdirektivet (kongeørn)
- Om miljøvurderingen og planvedtagelsen er i strid med reglerne i fuglebeskyttelsesdirektivet (øvrige fuglearter)
- Om kommunen i forbindelse med planvedtagelsen har overholdt miljøvurderingslovens og planlovens bestemmelser om høring
- Om miljørapporten er udarbejdet i overensstemmelse med afgrænsningsnotatet til brug for miljøvurderingen
- Om miljøvurderingslovens minimumskrav til en miljøvurdering er opfyldt i forhold til anlægsfasen, visuelle forhold, skovbyggelinje, kumulative forhold, sundhed og socioøkonomiske forhold
- Om lokalplanen er i strid med kommuneplanen, jf. planlovens § 13, stk. 1, nr. 1

Planklagenævnet kan ikke give medhold i klagen over vedtagelsen af lokalplan nr. 23-008 og kommuneplantillæg nr. 15, Vindmøller, Rendbæk Øst, Pandrup.

Planklagenævnet kan desuden ikke give medhold i klagerne over miljørapporten.

Det betyder, at planerne og miljørapporten fortsat gælder.

## Indhold

1. Sagens oplysninger.....	5
1.1. Området og plangrundlaget.....	5
1.2. Klagerne og bemærkningerne hertil.....	6
2. Planklagenævnets bemærkninger og afgørelse .....	7
2.1. Planklagenævnets behandling af sagen .....	7
2.2. Planklagenævnets kompetence .....	7
2.2.1. Generelt om Planklagenævnets kompetence.....	7
2.3. Påvirkning af Natura 2000-områder.....	8
2.3.1. Klagen .....	8
2.3.2. Generelt om Natura 2000 i forbindelse med planvedtagelser .....	9
2.3.3. Kommunens undersøgelser og vurderinger.....	15
2.3.4. Planklagenævnets vurdering .....	22
2.4. Bilag IV-arter (flagermus).....	26
2.4.1. Klagen .....	26
2.4.2. Generelt om bilag IV-arter i forbindelse med miljøvurderinger og planvedtagelser.....	27
2.4.3. Kommunens undersøgelser og vurderinger.....	30
2.4.4. Planklagenævnets vurdering .....	33
2.5. Påvirkning af kongeørn .....	34
2.5.1. Klagen .....	34
2.5.2. Generelt om beskyttelsen af fugle .....	35
2.5.3. Kommunens undersøgelser og vurderinger.....	36
2.5.4. Miljøstyrelsens bemærkninger .....	37
2.5.5. Planklagenævnets vurdering .....	38
2.6. Påvirkning af øvrige fugle.....	40
2.6.1. Klagen .....	40
2.6.2. Kommunens undersøgelser og vurderinger.....	41
2.6.3. Planklagenævnets vurdering .....	44
2.7. Mangelfuld inddragelse af oplysninger .....	46
2.7.1. Klagen .....	46
2.7.2. Generelt om inddragelse af offentligheden og håndtering af indsigelser.....	46
2.7.3. Planklagenævnets vurdering .....	47
2.8. Kommunens miljøvurdering i øvrigt.....	48
2.8.1. Miljøvurderingsloven generelt .....	48

2.8.2. Indhold af miljørapporten.....	49
2.8.3. Kommunens afgrænsning (scoping).....	49
2.8.4. Anlægsfasen .....	51
2.8.5. Visuel påvirkning og rekreativ brug.....	52
2.8.6. Skovbyggelinjen.....	53
2.8.7. Andre projekter (Naturgenopretning).....	54
2.8.8. Sundhed.....	55
2.8.9. Socioøkonomiske forhold .....	56
2.9. Uoverensstemmelse mellem lokalplan og helhedsplan.....	56
2.9.1. Klagen .....	56
2.9.2. Reglerne om forholdet mellem kommuneplan og lokalplaner...	57
2.9.3. Planklagenævnets vurdering .....	58
3. Afsluttende bemærkninger .....	60
4. Meddelelse og offentliggørelse af afgørelsen .....	61

## 1. Sagens oplysninger

### 1.1. Området og plangrundlaget

#### Området

Sagen vedrører [kommuneplantillæg nr. 15](#) til Helhedsplan 2017 og [lokalplan nr. 23-008, Vindmøller, Rendbæk øst, Pandrup](#), med tilhørende miljørapport.<sup>1</sup>

Planerne muliggør opstilling af 15 vindmøller på op til 150 m med en forventet effekt på 3,6-4,3 MW pr. mølle. Som led i realiseringen af planerne, nedtages 12 vindmøller ca. 1 km vest for planområdet i området Øster Rendbæk.

Planområdet ligger i landzone og består næsten udelukkende af intensivt dyrkede landbrugsarealer. Området kan ses af bilag 1, billede 1 og 2.

#### Det vedtagne plangrundlag

Planerne muliggør opførelsen af 15 vindmøller med en totalhøjde på op til 150 m med tilhørende anlæg og nødvendige vejadgange.

I forbindelse med planvedtagelsen er der udarbejdet:

- Miljørapport, januar 2019
- Natura 2000-væsentlighedsvurdering 2016
- Fugleundersøgelse, 2016
- Flagermusrapport, 2014
- Notat om vurdering af sikkerhedszone omkring kongeørnerede, februar 2020
- Uvildig faglig vurdering, oktober 2020
- Kommentarer til SWECO-notat vedr. væsentlighedsvurdering, november 2020
- Revurdering af notat om undersøgelser af fugle og flagermus ift. SWECO-notat, oktober 2020
- Kommentarer til SWECO-notat om fugle og flagermus, november 2020

Planerne blev endeligt vedtaget den 18. februar 2021. Efter denne dato er der i forbindelse med klagesagen udarbejdet:

- Tillæg til væsentlighedsvurderingen, august 2021
- Supplerende væsentlighedsvurdering, august 2021
- Vurdering af grundvandssænkning, geoteknisk undersøgelse, august 2021
- Supplerende bemærkninger til fugleundersøgelsen, september 2021
- Opdateret notat om vurdering af sikkerhedszone omkring kongeørnerede, maj 2021 og september 2021

---

<sup>1</sup> Planerne kan søges frem på plandata.dk: <http://kort.plandata.dk/searchlist/#/>.

Kommunen har den 9. april 2021 truffet afgørelse om VVM-tilladelse til projektet.

VVM-tilladelsen er givet på en række vilkår, herunder betingelser i forhold til grundvandssænkning. Disse vilkår omfatter etablering af pejlerør og overvågning af grundvandstanden i et Natura 2000-habitatområde med eventuel standsning og implementering af recirkulering eller anden foranstaltning som kompensation ved eventuel faldende vandstand. Derudover indgår vilkår om kontrol og eventuelle renseforanstaltninger af oppumpet grundvand i forhold til okker og ferrojern, så det sikres, at naturområder ikke påvirkes negativt.

### Natura 2000

Nærmeste Natura 2000-område, N12, Store Vildmose, omfatter habitatområde H12. Habitatområde H12 ligger ca. 100 m nordøst for den nærmeste planlagte vindmølle. Udpegningsgrundlaget for habitatområdet omfatter bl.a. en række våde naturtyper samt arterne odder, hedepletvinge og havlampret.

Endvidere ligger Natura 2000-område N15, Nibe Bredning, Halkær Ådal og Sønderup Ådal, ca. 11 km syd for planområdet. Natura 2000-området omfatter bl.a. fuglebeskyttelsesområde F1, som bl.a. har flere trækfugle, såsom svaner og gæs, på udpegningsgrundlaget.

I øvrigt er der i området omkring planområdet registreret flere fuglearter, hvoraf en del er omfattet af fuglebeskyttelsesdirektivets bilag I. I det nærmeste Natura 2000-område har fuglearten kongeørn, som er omfattet af fuglebeskyttelsesdirektivets bilag I, etableret sig med to reder, beliggende ca. 3,1 og 3,4 km fra den nærmeste af de planlagte vindmøller.

## **1.2. Klagerne og bemærkningerne hertil**

I sagen indgår følgende materiale fra Dansk Ornitologisk Forening<sup>2</sup>: Klagen af 29. april 2021 samt yderligere bemærkninger af 8. juli 2021.

I sagen indgår følgende materiale fra Landsforeningen Naboer til kæmpevindmøller og en række naboer<sup>3</sup>: Klagen af 5. februar 2021 samt yderligere bemærkninger af 7. maj, 4. oktober og 4. november 2021. Herunder er der i forbindelse med klagerne henvist til en række bilag med høringssvar, hvor klageren har erklæret sig enig i synspunkterne. Planklagenævnet har udledt og behandlet de relevante klagepunkter i bilagene.

Klagerne anfører bl.a., at der ikke er foretaget en tilstrækkelig undersøgelse og korrekt vurdering af planernes påvirkning af Natura 2000-områder, bilag IV-arter samt fuglearter omfattet af fuglebeskyttelsesdirektivets bilag I, herunder særligt arten kongeørn. Klagerne har hertil fremhævet, at Miljøstyrelsen har udtalt, at en væsentlig negativ påvirkning af kongeørnens levesteder

---

<sup>2</sup> Sagsnr. 21/06963 (klagenr. 1022276)

<sup>3</sup> Sagsnr. 21/06964 (klagenr. 1019691), sagsnr. 21/06966 (klagenr. 1019687) og sagsnr. 21/06967 (klagenr. 1019361).

ikke kan udelukkes. Yderligere anfører klagerne, at der er sket en ændring af vindmølletypen, således at der opstilles vindmøller med en større rotordiаметere end der er vurderet i miljørapporten særligt i forhold til fuglearter.

Derudover har klagerne anført, at kommunen ikke har foretaget de tilstrækkelige undersøgelser vedrørende grundvandssænkning i forhold til det nærliggende Natura 2000-område.

Endvidere anfører klagerne, at der i forhold til miljøvurderingen af planerne er problematikker i forhold til kommunens afgrænsning (scoping) og miljørapportens indhold i tilknytning til anlægsfasen, visuelle forhold, skovbygge-linje, kumulative forhold, sundhed og socioøkonomiske forhold. Endelig anfører klagerne, at lokalplanen strider imod kommuneplanen.

Kommunen er kommet med bemærkninger til klagen henholdsvis 11. juni, 8. september, 15. september 2021, 11. oktober 2021.

Derudover er byherre kommet med bemærkninger samt tillæg og supplerende oplysninger til klagesagen henholdsvis 15. september, 19. oktober, 2. november, 4. november, 8. november og 12. november 2021. Derudover har kommunen løbende indsendt bemærkninger på vegne af byherre i form af notater og tillæg.

Planklagenævnet modtog klagerne fra kommunen den 11. juni 2021.

Klagerne og bemærkningerne er i deres helhed indgået i sagsbehandlingen. De enkelte klagepunkter er kort gengivet nedenfor under afsnit 2.

Landsforeningen Naboer til kæmpevindmøller og en række naboer har også klaget over kommunens afgørelse om VVM-tilladelse. Sagerne behandles af Miljø- og Fødevareklagenævnet.

## **2. Planklagenævnets bemærkninger og afgørelse**

### **2.1. Planklagenævnets behandling af sagen**

I sagens behandling har følgende medlemmer deltaget: Helle T. Anker (formand), Stefanie S. Abild, Peter Buhl, Henrik Høegh, Ulf Kjellerup, Susanne Ogstrup, Torsten S. Pedersen, Henrik Stjernholm, Helle Søeberg, Flemming Thornæs og Jan Woollhead.

### **2.2. Planklagenævnets kompetence og prøvelse**

#### *2.2.1. Generelt om Planklagenævnets kompetence*

Afgørelser efter miljøvurderingsloven kan påklages efter de klageregler, der var fastsat i den lovgivning, som planen eller programmet er udarbejdet i henhold til, jf. § 16, stk. 1, i den bekendtgørelse af lov om miljøvurdering, som gælder for behandlingen af denne sag.

Ved klage over afgørelser, som er truffet før den 16. maj 2017, finder bestemmelserne i den tidligere miljøvurderingslov fortsat anvendelse, jf. § 57, stk. 2, i den nugældende miljøvurderingslov. Planklagenævnet antager, at det samme gør sig gældende for miljøvurdering af planer, som var under tilvejebringelse før lovens ikrafttræden, selvom den endelige planvedtagelse sker efter lovens ikrafttræden, jf. § 57, stk. 3, i den nugældende miljøvurderingslov.

Da de påklagede planer var under tilvejebringelse før 16. maj 2017, har Planklagenævnet behandlet klagepunkterne i denne klagesag efter den bekendtgørelse af miljøvurderingsloven, som blev udstedt i 2015.<sup>4</sup>

De planer, der er klaget over i denne sag, er udarbejdet i henhold til planloven, og miljøvurderingen kunne derfor påklages til Planklagenævnet.

Planklagenævnet kan alene tage stilling til retlige spørgsmål i forbindelse med en kommunes afgørelser efter planloven, jf. § 58, stk. 1, nr. 3, i planloven.<sup>5</sup>

Retlige spørgsmål omfatter alle spørgsmål om lovligheden eller gyldigheden af trufne afgørelser, herunder fortolkning eller forståelse af lovbestemmelser samt overholdelse af almindelige forvaltningsretlige grundsætninger.

Planklagenævnet har desuden kompetence til at tage stilling til, om reglerne i planhabitatbekendtgørelsen<sup>6</sup> er overholdt.

Det er ikke et retligt spørgsmål, om en plans indhold er hensigtsmæssigt. Endvidere fastlægger miljøvurderingsloven ikke grænser for, hvad myndighederne kan beslutte af politiske, økonomiske eller andre grunde, men stiller alene krav til procedurerne og indholdet af grundlaget for beslutningerne forud for vedtagelse af planer omfattet af loven. Begrænsninger i niveauet for tilladelige miljøpåvirkninger følger af anden lovgivning.

## **2.3. Påvirkning af Natura 2000-områder**

### *2.3.1. Klagen*

Klagerne anfører, at der ikke er foretaget tilstrækkelige undersøgelser af grundvandssænkning og dets påvirkning på Natura 2000-område N12, Store Vildmose. Videre anfører klagerne, at der mangler undersøgelser af støjpåvirkninger på det nærliggende Natura 2000-område. Planklagenævnet har forstået klagepunktet således, at der klages over støjpåvirkning på arter på udpegningsgrundlaget for Natura 2000-området N12, Store Vildmose.

Klagerne anfører også, at fugle på udpegningsgrundlaget for Natura 2000-

---

<sup>4</sup> Lovbekendtgørelse nr. 1533 af 10. december 2015 om miljøvurdering af planer og programmer.

<sup>5</sup> Bekendtgørelse af lov om planlægning, jf. lovbekendtgørelse nr. 1157 af 1. juli 2020 med senere ændringer.

<sup>6</sup> Bekendtgørelse nr. 1383 af 26. november 2016 om administration af planloven i forbindelse med internationale naturbeskyttelsesområder samt beskyttelse af visse arter.



området N15, Nibe Bredning, Halkær Ådal og Sønderup Ådal, kan påvirkes af planerne, og at der ikke er foretaget en tilstrækkelig undersøgelse heraf. Hertil bemærkes, at der fx ikke er anvendt tilgængelige data vedrørende halsbåndsmærkede kortnæbbede gæs.

Endelig anfører klagerne, at kommunen burde have foretaget en egentlig Natura 2000-konsekvensvurdering, og at nævnet ikke kan inddrage de supplerende vurderinger og undersøgelser, som er foretaget efter vedtagelsen af planerne.

### 2.3.2. Generelt om Natura 2000 i forbindelse med planvedtagelser

#### Væsentligheds- og konsekvensvurderinger

I fuglebeskyttelsesdirektivet<sup>7</sup> og habitatdirektivet<sup>8</sup> er der fastsat regler om oprettelse af internationale beskyttelsesområder. Der er på den baggrund oprettet Natura 2000-områder, som omfatter habitatområder efter habitatdirektivet og/eller fuglebeskyttelsesområder efter fuglebeskyttelsesdirektivet. Nogle af Natura 2000-områderne omfatter desuden Ramsar-områder efter Ramsar-konventionen. Habitatområderne omfatter bestemte naturtyper og/eller dyre- eller plantearter, og fuglebeskyttelsesområderne omfatter bestemte fuglearter. De naturtyper eller arter, der er beskyttede i det konkrete habitat- eller fuglebeskyttelsesområde, kaldes udpegningsgrundlaget for området.

Det fremgår af habitatdirektivets artikel 6, stk. 3, at:

*Alle planer eller projekter, der ikke er direkte forbundet med eller nødvendige for lokalitetens forvaltning, men som i sig selv eller i forbindelse med andre planer og projekter kan påvirke en sådan lokalitet væsentligt, vurderes med hensyn til deres virkninger på lokaliteten under hensyn til bevaringsmålsætningerne for denne. På baggrund af konklusionerne af vurderingen af virkningerne på lokaliteten, og med forbehold af stk. 4, giver de kompetente nationale myndigheder først deres tilslutning til en plan eller et projekt, når de har sikret sig, at den/det ikke skader lokalitetens integritet, og når de - hvis det anses for nødvendigt - har hørt offentligheden.*

Habitatdirektivet er implementeret i dansk ret i flere regelsæt, bl.a. planhabitatbekendtgørelsen.<sup>9</sup>

I redegørelsen til planforslag efter planloven, som i sig selv eller i forbindelse med andre planer og projekter kan påvirke et Natura 2000-område væsentligt, skal der indgå en vurdering af forslagens virkninger på området under hensyn

---

<sup>7</sup> Oprindeligt Rådets direktiv 79/409/EØF af 2. april 1979 om beskyttelse af vilde fugle. Det oprindelige direktiv og senere ændringer er nu kodificeret i Europa-Parlamentet og Rådets direktiv 2009/147/EF af 30. november 2009 om beskyttelse af vilde fugle.

<sup>8</sup> Rådets direktiv 92/43/EØF af 21. maj 1992 om bevaring af naturtyper samt vilde dyr og planter.

<sup>9</sup> Bekendtgørelse nr. 1383 af 26. november 2016 om administration af planloven i forbindelse med internationale naturbeskyttelsesområder samt beskyttelse af visse arter.

til områdets bevaringsmålsætninger, jf. bekendtgørelsens § 3, stk. 1.<sup>10</sup>

Viser vurderingen, at det ikke kan udelukkes, at projektet kan skade det internationale naturbeskyttelsesområdes integritet, kan planen ikke vedtages, jf. bekendtgørelsens § 3, stk. 2.

Det forudsættes således i bestemmelserne, at der først skal foretages en vurdering af, om planen kan påvirke et habitatområde væsentligt (væsentligheds-vurdering). Hvis dette er tilfældet, skal der foretages en vurdering af virkningen på området (konsekvensvurdering), og denne vurdering skal indgå i planens redegørelse.

Det følger desuden af miljøvurderingslovens bilag 1, jf. § 7, stk. 2, at der i en miljørapport skal indgå oplysninger om ethvert eksisterende miljøproblem, som er relevant for planen, herunder navnlig problemer på områder af særlig betydning for miljøet som f.eks. de områder, der er udpeget efter direktiv 79/409/EØF og 92/43/EØF, det vil sige Natura 2000-områder.

#### Lokalitetens integritet

Et Natura 2000-områdes integritet omfatter dets grundlæggende kendetegn og økologiske funktioner. Det kan defineres som en sammenhængende sum af områdets økologiske struktur, funktion og de økologiske processer på tværs af området, som gør det i stand til at fastholde de naturtyper, den kombination af naturtyper og/eller artsbestande, som området er udpeget for.<sup>11</sup>

En lokalitets integritet som naturtype skades ikke, hvis lokaliteten opretholdes i en gunstig bevaringsstatus, hvilket indebærer en varig opretholdelse af de grundlæggende kendetegn ved den berørte lokalitet, der er knyttet til tilstedeværelsen af naturtypen på udpegningsgrundlaget.<sup>12</sup>

For så vidt angår arter, er en arts bevaringsstatus defineret i direktivets artikel 1, litra j, som resultatet af alle de forhold, der indvirker på arten og som på lang sigt kan få indflydelse på dens bestandens udbredelse og talrigheid inden for det af medlemsstaternes område i Europa, hvor EU-traktaten finder anvendelse. En arts bevaringsstatus anses for gunstig, når

- data vedrørende bestandsudviklingen af den pågældende art viser, at arten på lang sigt vil opretholde sig selv som en levedygtig bestanddel af dens naturlige levesteder, og
- artens naturlige udbredelsesområde hverken er i tilbagegang, eller der er sandsynlighed for, at det inden for en overskuelig fremtid vil blive mindsket, og

---

<sup>10</sup> Dette gælder dog ikke planforslag, som er direkte forbundet med eller nødvendige for et Natura 2000-områdets forvaltning.

<sup>11</sup> EU-Kommissionens meddelelse "Forvaltning af Natura 2000-lokaliteter – Bestemmelserne i artikel 6 i habitatdirektivet 92/43/EØF", 2018, afsnit 3.6.4.

<sup>12</sup> EU-Domstolens dom af 11. april 2013 i sag C-258/11 (Sweetman), præmis 39.

- der er og sandsynligvis fortsat vil være et tilstrækkeligt stort levested til på lang sigt at bevare dens bestande

For så vidt angår fugle og fuglebeskyttelsesområder fremgår det af habitatdirektivets artikel 7, at:

*Forpligtelserne i artikel 6, stk. 2, 3 og 4, i nærværende direktiv træder i stedet for forpligtelserne i artikel 4, stk. 4, første punktum, i direktiv 79/409/EØF, for så vidt angår de områder, der er udlagt som særligt beskyttede efter artikel 4, stk. 1, eller tilsvarende anerkendt efter artikel 4, stk. 2.*

Efter EU-domstolens praksis skal habitatdirektivets artikel 6, stk. 2 og 3, fortolkes samlet og har til formål at sikre samme beskyttelsesniveau for naturtyper og levesteder for arter.<sup>13</sup> Ifølge EU-domstolen forudsætter en tilladelse til en plan eller et projekt, der er meddelt i henhold til artikel 6, stk. 3, nødvendigvis, at planen eller projektet ikke er egnet til at forårsage forringelse eller væsentlig forstyrrelse i artikel 6, stk. 2's forstand.<sup>14</sup> Desuden bør vurderingen af forringelse, hvis en sådan vurdering er nødvendig, følge kriterier og metoder svarende til dem, der benyttes ved anvendelsen af artikel 6, stk. 3.<sup>15</sup>

Det fremgår endvidere af EU-Kommissionens meddelelse om artikel 6, at formålene med de to bestemmelser er stort set ens.

Efter Planklagenævnets opfattelse må artikel 6, stk. 2, således tillægges betydning for forståelsen af, om der er tale om en skade på et Natura 2000-områdes integritet, jf. artikel 6, stk. 3.

Efter artikel 6, stk. 2, træffer medlemsstaterne passende foranstaltninger for at undgå forringelse af naturtyperne og levestederne for arterne i de særlige bevaringsområder samt forstyrrelser af de arter, for hvilke områderne er udpeget, for så vidt disse forstyrrelser har betydelige konsekvenser for dette direktivs målsætninger.

For at vurdere, om en forstyrrelse er væsentlig med hensyn til direktivets målsætninger, og dermed ikke kan tillades, kan faktorer såsom intensitet, hyppighed og varighed af forstyrrelsen tages i betragtning. I den anførte vurdering skal endvidere indgå, at forstyrrelsens væsentlighed kan variere mellem arterne og i henhold til forskellige tidspunkter og betingelser (f.eks. foderressourcer eller gennem forekomst af tilstrækkelige uforstyrrede områder i nærheden).<sup>16</sup>

---

<sup>13</sup> EU-domstolens dom af 11. april 2013 i sag C-258/11 (Sweetman), præmis 32.

<sup>14</sup> EU-domstolens dom af 7. september 2004 i sag C-127/02 (Waddenzee), præmis 36.

<sup>15</sup> EU-domstolens dom af 14. januar 2016 i sag C-399/14 (Grüne Liga Sachsen), præmis 54.

<sup>16</sup> EU-Kommissionens meddelelse "Forvaltning af Natura 2000-lokaliteter – Bestemmelserne i artikel 6 i habitatdirektivet 92/43/EØF", 2018, afsnit 2.9.2.

EU-Domstolen har i Kaliakra-dommen i relation til artikel 6, stk. 2, fastslået, at driften af vindmøller kan medføre væsentlige forstyrrelser og en forringelse af de beskyttede fuglearters levesteder, og at den omstændighed, at de omhandlede områder fortsat benyttes af fuglearter på udpegningsgrundlaget ikke er til hinder for en sådan konstatering.<sup>17</sup> Det følger endvidere af Generaladvokatens forslag til afgørelse,<sup>18</sup> at det er højest sandsynligt, at arealerne umiddelbart i nærheden af møllerne ikke længere er lige så attraktive for alle beskyttede fuglearter.

Der ligger allerede i forbindelse med udarbejdelsen af planen en forpligtelse til at varetage Natura 2000-reglerne. Herunder skal en eventuel konsekvensvurdering foretages i forbindelse med planlægningsprocessen.

#### Planlægning uden for Natura 2000-området

Med hensyn til den geografiske udstrækning af beskyttelsen har EU-domstolen i Moorburg-sagen fastslået følgende:<sup>19</sup>

Den omstændighed, at det projekt, hvis miljøvurdering er omtvistet, ikke er beliggende i de berørte Natura 2000-områder, men i væsentlig afstand af disse, længere nede ad Elben, ikke udelukker, at kravene i habitatdirektivets artikel 6, stk. 3, finder anvendelse. Som det nemlig følger af ordlyden af denne bestemmelse, underkastes »alle« planer eller projekter, der ikke er direkte forbundet med eller nødvendige for lokalitetens forvaltning, men som kan påvirke denne væsentligt, den deri fastsatte miljøbeskyttelsesforanstaltning.

Habitatdirektivets krav om væsentligheds- og konsekvensvurdering gælder således også for en plan uden for Natura 2000-området, når denne kan påvirke arter på udpegningsgrundlaget væsentligt.

Anlæg af vindmøller kan f.eks. have en forstyrrende effekt, hvis de anlægges i nærheden af et Natura 2000-område, så fuglearter på udpegningsgrundlaget forhindres i at udnytte levesteder i området, fordi vindmøllerne fungerer som en barriere.<sup>20</sup>

#### Krav til oplysningsgrundlaget og vurderingen

EU-domstolen har fastslået, at der ikke kan gives tilladelse til et projekt eller en plan, hvis myndigheden mangler oplysninger og troværdige og opdaterede data om udpegningsgrundlaget, hvilket fremgår af EU-domstolens dom af 11. september 2012 i sag C-43-10 (Nomarchiaki Aftodioikisi Aitoloakarnanias), præmis 117:

---

<sup>17</sup> EU-domstolen dom af 14. januar 2016 i sag C-141/14 (Kaliakra), præmis 75-76.

<sup>18</sup> Forslag til afgørelse i sag C-141/14, præmis 97.

<sup>19</sup> EU-Domstolens dom af 26. april 2017 i sag C-142/16 (Moorburg), præmis 29.

<sup>20</sup> Habitatvejledningen (vejledning nr. 48 til bekendtgørelse nr. 1595 af 6. december 2018 om udpegnings- og administration af internationale naturbeskyttelsesområder samt beskyttelse af visse arter, Miljøstyrelsen), december 2020, afsnit 4.4.1.

*Det 11. spørgsmål skal derfor besvares med, at direktiv 92/43 og navnlig direktivets artikel 6, stk. 3 og 4, skal fortolkes således, at det er til hinder for, at et vandomledningsprojekt, som ikke er direkte forbundet med eller nødvendigt for bevarelsen af et særligt beskyttelsesområde, men som kan påvirke en sådan lokalitet væsentligt, kan tillades, når der mangler oplysninger og troværdige og opdaterede data vedrørende fuglelivet i dette område.*

EU-domstolen har desuden fastslået, at der gælder et forsigtighedsprincip i forhold til væsentligheds- og konsekvensvurderinger i henhold til habitatdirektivets artikel 6, stk. 3.

EU-domstolen fortolker således habitatdirektivet artikel 6, stk. 3, sådan, at myndigheden skal foretage en vurdering af, om det *kan udelukkes*, at projektet eller planen i sig selv eller i forbindelse med andre planer og projekter *kan påvirke opnåelse af gunstig bevaringsstatus for det udpegede område væsentligt*, herunder om bevaringsstatus for de arter og/eller naturtyper, som området er udpeget for at beskytte (kaldet udpegningsgrundlaget), vil blive påvirket væsentligt. Hvis en sådan påvirkning på baggrund af objektive kriterier ikke kan udelukkes, skal der, såfremt projektet eller planen ønskes fremmet, gennemføres en nærmere vurdering (konsekvensvurdering). Denne vurdering skal omfatte alle aspekter af projektet/planen, som kan påvirke den omhandlede lokalitet, og vurderingen skal udføres på baggrund af den bedste videnskabelige viden på området.

Der henvises bl.a. til EU-domstolens dom af 11. april 2013 i sag C-258/11 (Sweetman-dommen), præmis 44:

*For så vidt angår vurderingen i henhold til habitatdirektivets artikel 6, stk. 3, må det præciseres, at den ikke må medføre lakuner, og den skal indeholde fuldstændige, præcise og endelige konstateringer og konklusioner, der kan fjerne enhver rimelig videnskabelig tvivl for så vidt angår virkningerne af de arbejder, der er påtænkt i den berørte beskyttede lokalitet (jf. i denne retning dom af 24.11.2011, Kommissionen mod Spanien, præmis 100 og den deri nævnte retspraksis).*

Der henvises desuden til EU-domstolens dom af 7. september 2004 i sag C-127/02 (Hjertemuslingedommen), præmis 61, og dommens punkt 4:

*En vurdering i henhold til artikel 6, stk. 3, i direktiv 92/43 af en plan eller et projekts virkninger på den omhandlede lokalitet indebærer, at alle de aspekter af en plan eller et projekt, som i sig selv eller i forbindelse med andre planer og projekter vil kunne påvirke bevaringsmålsætningen for lokaliteten, skal identificeres før godkendelsen heraf under hensyn til den bedste videnskabelige viden på området. De kompetente nationale myndigheder giver kun tilladelse til en aktivitet som mekanisk fiskeri efter hjertemuslinger på betingelse af, at de, ud fra konklusionen på vurderingen af*

*denne aktivitets virkninger på den omhandlede lokalitet under hensyn til bevaringsmålsætningen for denne, har opnået vished for, at aktiviteten ikke har skadelige virkninger for den pågældende lokalitets integritet. Det forholder sig således, når det ud fra et videnskabeligt synspunkt uden rimelig tvivl kan fastslås, at der ikke er sådanne virkninger.*

Der kan herefter kun gives tilladelse til en plan, såfremt det ud fra et videnskabeligt synspunkt uden rimelig tvivl kan fastslås, at planen ikke har skadelige virkninger på den omhandlede lokalitets integritet.

#### Afhjælpende og kompenserende foranstaltninger

Der skelnes i EU-retlig praksis mellem afhjælpende og kompenserende foranstaltninger. De nødvendige procedurer er væsentligt forskellige.

Kompenserende foranstaltninger, der sigter mod at kompensere for en indtrådt skade, kan alene anvendes i forbindelse med undtagelsesbestemmelsen i direktivets artikel 6(4).

Afhjælpende foranstaltninger er foranstaltninger, der har til formål at fjerne de skadelige virkninger på lokalitetens integritet, som en gennemførelse af en plan eller et projekt vil kunne resultere i, eller minimere dem til et niveau, hvor de ikke længere vil have negativ indvirkning på lokalitetens integritet. Disse foranstaltninger skal udgøre en integreret del af en plans eller projekts specifikationer eller skal være en forudsætning for en godkendelse.<sup>21</sup>

Afhjælpende foranstaltninger skal være direkte knyttet til de sandsynlige virkninger, der er blevet registreret i den passende vurdering, og de kan først defineres, når disse virkninger er blevet vurderet og beskrevet fuldt ud. Vurderingen af disse kan kun ske i forbindelse med en konsekvensvurdering, ikke en væsentlighedsvurdering.<sup>22</sup>

Afhjælpende foranstaltninger skal beskrives udførligt med en forklaring, der er baseret på videnskabelig dokumentation for, hvordan den vil fjerne eller mindske de negative virkninger, som er blevet registreret. Der bør også gives oplysninger om, hvordan, hvornår og hvem, der gennemfører foranstaltningerne, og hvilke ordninger, der vil blive indført for at kontrollere effektiviteten af dem og om nødvendigt træffe korrigerende foranstaltninger.

Det er kun, når der foreligger en tilstrækkelig sikkerhed for, at en foranstaltning effektivt bidrager til at undgå skadevirkninger, idet det sikres, at der ikke foreligger nogen rimelig tvivl om, at projektet ikke vil kunne skade områdets integritet, at en sådan foranstaltning vil kunne tages i betragtning.<sup>23</sup>

---

<sup>21</sup> EU-kommissionens Natura 2000-vejledning, afsnit 5.4.1.

<sup>22</sup> EU-kommissionens [Natura 2000-vejledning](#), Forvaltning af Natura 2000-lokaliteter, bestemmelserne i artikel 6 i habitatdirektivet, 2019/C 33/01, afsnit 4.5.1.

<sup>23</sup> Grace og Sweetman, præmis 51.

Det er ikke tilstrækkeligt, hvis vurderingen ikke indeholder endelige konstateringer for så vidt angår effektiviteten af foranstaltningen, men blot præciserer, at denne effektivitet først vil blive bekræftet efter flere års overvågning.<sup>24</sup>

Kortlægningen af de afhjælpende foranstaltninger, såsom selve konsekvensanalysen, skal være baseret på en grundig forståelse af de berørte arter og naturtyper. De kan eksempelvis omfatte:

- datoer og tidsplan for gennemførelsen (såsom ingen i drift i yngletiden for bestemte arter)
- typen af værktøjer og de operationer, der skal udføres (såsom at benytte en bestemt muddermaskine i en fastlagt afstand fra kysten for ikke at påvirke en sårbar naturtype eller for at reducere emissioner, som kan forårsage skadelig aflejring af forurenende stoffer) samt
- de områder, der er strengt utilgængelige på lokaliteten (f.eks. en dyrearts huler til vinterdvale).<sup>25</sup>

### *2.3.3. Kommunens undersøgelser og vurderinger*

#### *Generelt*

Der er i sagen udarbejdet en Natura 2000-væsentlighedsvurdering i 2016 (herafter benævnt væsentlighedsvurderingen) af en privat rådgivningsvirksomhed. Væsentlighedsvurderingen beskriver og vurderer planerne og disses betydning for udpegningsgrundlaget i de nærliggende Natura 2000-områder. Væsentlighedsvurderingen indgår desuden i miljørapportens kapitel 5 om påvirkning af natur og fugle.

Det beskrives indledningsvist, at nærmeste Natura 2000-område er N12, Store Vildmose, der ligger nordøst for planområdet med en afstand på ca. 100 m for den nærmeste planlagte vindmølle, og omfatter habitatområde H12. Området beskrives som en højmose af national betydning, da højmosepartierne udgør nogle af de største sammenhængende partier af aktiv højmose i Danmark, og at der flere steder er gode muligheder for genopretning af aktiv højmose. Området har desuden et værdifuldt fugle- og dyreliv, samt en del sjældne planter. Udpegningsgrundlaget udgør odder, havlampret og hedepletvinge samt tretten naturtyper, heraf fire prioriterede.<sup>26</sup>

I større afstand ligger Natura 2000-området N15 Nibe Bredning, Halkær Ådal og Sønderup Ådal, ca. 11 km syd for planområdet, som omfatter fuglebeskyttelsesområdet F1, hvor udpegningsgrundlaget indeholder 23 fuglearter, heraf 14 trækfugle i form af knopsvane, pibesvane, sangsvane, kortnæbbet gås, grågås, lysbuget knortegås, pibeand, krikand, hvinand, toppet skallesluge, blå kærhøg, fiskeørn, blishøne og hjejle.

---

<sup>24</sup> EU-domstolens dom af 26. april 2017 i C-142/16 (Moorburg), præmis 37.

<sup>25</sup> EU-kommissionens Natura 2000-vejledning, afsnit 3.6.6.

<sup>26</sup> Prioriterede naturtyper er naturtyper, der på EU-plan vurderes som særligt truede eller beskyttelseskrævende.

For så vidt angår metoder og undersøgelser, bemærkes det i væsentlighedsvurderingen, at beskrivelserne og vurderingerne af områder, arter og naturtyper, der er omfattet af internationale naturbeskyttelsesbestemmelser er baseret på relevant eksisterende viden, herunder oplysninger fra Natura 2000-planerne, Natura 2000-basisanalyserne, relevant faglitteratur og faglige rapporter såsom Håndbog om arter på habitatdirektivets bilag IV, Dansk Pattedyrs-atlas, DOF-basen og Naturstyrelsens artsbeskrivelser.

I afsnittet om påvirkning af fuglearter omfattet af udpegningsgrundlaget for Natura 2000-området N15, Nibe Bredning, Halkær Ådal og Sønderup Ådal henvises desuden til den foretagne fugleundersøgelse, der er udarbejdet i forbindelse med projektet. Undersøgelsen beskrives nærmere i afsnit 2.6 i denne afgørelse.

Ud over selve væsentlighedsvurderingen er der efterfølgende på bygherres foranledning udarbejdet en række tillæg til væsentlighedsvurderingen. Disse tillæg er udarbejdet efter planernes vedtagelse og i forbindelse med klagesagens behandling i nævnet.

I de følgende afsnit gengives de dele af væsentlighedsvurderingen og tillægene hertil, som er relevante i forhold til sagen.

#### Potentielle påvirkninger af natur

I væsentlighedsvurderingen vurderes det overordnet, at projektet potentielt kan påvirke habitatnatur og levesteder for habitatarter på udpegningsgrundlaget i Natura 2000-område N12, Store Vildmose.

Om området beskrives, at det rummer mange våde naturtyper, og at en trussel mod områdets tilstand er ændret hydrologi. Videre nævnes atmosfærisk kvælstofdeponering (næringsstofforurening) og tilgroning, bl.a. som følge af øget kvælstofdeponering og afvanding, også som potentiel trussel mod området.

Det anføres konkret, at der potentielt er fire naturtyper på udpegningsgrundlaget for Natura 2000-området, der kan blive påvirket af planerne, hvoraf to af disse er prioriterede. Der er tale om naturtyperne aktiv højmose (prioriteret), nedbrudt højmose med mulighed for naturlig gendannelse, skovbevoksede tørvemoser (prioriteret) og tidvis våde enge på mager eller kalkrig bund, ofte med blåtop.

Det beskrives, at de nærmeste habitatnaturtyper ligger ca. 100 m fra en af de planlagte vindmøller, og at i alt fire vindmøller planlægges placeret nærmere end 350 m fra habitatnaturtyper. De øvrige møller står længere væk.

Videre anføres, at det ved etablering af vindmøllefundamenter kan være nødvendigt at udføre midlertidig grundvandssænkning, men at projektet ikke vil medføre permanent afvanding eller ændring i de hydrologiske forhold.



I tilknytning hertil belyses det, at der kan være stor variation af de geologiske forhold omkring vindmølleområdet, samt at der ifølge tidligere udførte boringer også kan være stor forskel på beliggenheden af grundvandsspejlet i området. Det må derfor anses for sandsynligt, at man for nogle af mølleplaceringerne vil træffe vand under anlægsfasen. I så fald vil der være tale om sekundært grundvand, som skal ledes væk fra anlægsgraven under arbejdet, hvilket sker med bortpumpning. Desuden bemærkes det, at der vil blive indhentet tilladelse fra kommunen, hvis midlertidig grundvandssænkning skal udføres.

Det fremgår af væsentlighedsvurderingen, at der under normale omstændigheder ikke vil ske en påvirkning af grundvandsspejlet 100 m fra en midlertidig grundvandssænkning, men da der endnu ikke er lavet en hydro-geoteknisk undersøgelse i området, kan det ikke på forhånd fuldstændig afvises, at en midlertidig grundvandssænkning vil kunne påvirke grundvandsspejlet i de nærmeste habitatnaturtyper. Forud for påbegyndelsen af anlægsarbejderne vil der således blive gennemført en geoteknisk undersøgelse, som kan give et mere præcist billede af de konkrete jordbundsforhold i anlægsområdet. I den forbindelse vil der blandt andet blive gennemført prøveboringer omkring hver vindmølle, som kan give et overblik over de konkrete anlægsarbejder, der skal gennemføres for at etablere fundamenter. Når denne undersøgelse er udført, vil det således blive klarlagt, om der er behov for grundvandssænkning ved etablering af møllefundamenter, og ved hvilke møller det i så fald vil ske.

Da det ikke på forhånd fuldstændig kan afvises, at en midlertidig grundvandssænkning vil kunne påvirke grundvandsspejlet i de nærmeste habitatnaturtyper, vil der, i tilfælde af, at der skal udføres grundvandssænkning, ske en overvågning af grundvandsspejlet i habitatområdet. Der vil således blive etableret pejlerør nær habitatnaturtyperne, så det kan overvåges, om grundvandsspejlet påvirkes mere end de naturlige udsving. Overvågningen påbegyndes inden oppumpningen starter og skal foregå løbende, mens grundvandssænkningen udføres. Hvis der konstateres faldende vandspejl i pejlerør nær habitatnaturtyperne, skal oppumpningen straks stoppes. Projektet stoppes midlertidigt, indtil der er implementeret recirkulering i injektionsboring tæt på habitatnaturtypen eller anden foranstaltning, så der kompenseres for faldende vandstand. Projektet kan således gennemføres uden at ændre de hydrologiske forhold i habitatområdet. Der vil derfor ikke ske påvirkning af habitatnaturtyperne.

Bygherre har under klagesagens behandling indsendt en supplerende vurdering i forhold til grundvandssænkning, dateret 25. august 2021, som er udarbejdet af det samme private rådgivningsfirma, som den oprindelige væsentlighedsvurdering.

Heraf fremgår det bl.a., at der i starten af juli 2021 er udført en geoteknisk undersøgelse ved boringer ved fundamenterne for de 5 vindmøller, som er placeret nærmere end 500 m fra habitatnatur (vindmølle nr. 5, 6, 7, 8 og 16). Ved hver mølleposition er der udført 3 geotekniske boringer i en trekant ca.

7-8 m fra møllecentrum. Alle boringer er ført til 16 m under terræn og monteret med ø25 mm pejlerør. Der er foretaget pejling af vandspejlet i boringerne den 12. juli 2021, og det sekundære grundvandsspejl er registreret til at ligge mellem 1,3 og 2,2 m under terræn.

Det oplyses dernæst, at der i forbindelse med udgravning til vindmøllefundamenter skal etableres midlertidig grundvandssænkning af de sekundære grundvandsspejl. Af figur 1 i tillægget ses den beregnede maksimale udbredelse af sænkningstragten for de 5 konkrete planlagte vindmøller nærmest habitatområdet. I forlængelse heraf oplyses det, at sænkningstragtens udbredelse vil være mellem 25-125 m for de pågældende vindmølleplaceringer, og at sænkningstragtens udbredelse ikke for nogen af vindmøllerne vil nå en udbredelse som er større end afstanden til habitatnaturtyper, hvorefter det vurderes, at grundvandssænkning ikke vil kunne påvirke habitatnaturtyperne.

I forhold til de øvrige 10 vindmøller oplyses det, at disse er placeret mere end 500 m fra habitatnatur, hvorfor det vurderes, at midlertidig grundvandssænkning ikke vil kunne påvirke habitatnaturtyperne væsentligt.

Endvidere belyses det, at der ikke ses overlappende påvirkningsområder mellem sænkningstragterne for de enkelte møller. Der vil derfor ikke være risiko for kumulative påvirkninger selv om der vil kunne foregå grundvandssænkning på 2-3 møllefundamenter ad gangen.

Det anføres, at den planlagte midlertidige grundvandssænkning ved etablering af møllefundamenter på baggrund af den geotekniske undersøgelse, kun vurderes at medføre mindre udsving i grundvandsstanden i området lokalt omkring den enkelte mølle, og det kan således konkluderes, at midlertidig grundvandssænkning i anlægsfasen ikke vil kunne påvirke habitatnaturtyper i Natura 2000-område N12, Store Vildmose, væsentligt, hvorfor der ikke er behov for anvendelse af afværgeforanstaltninger.

Samlet set vurderes det, at det med den nye undersøgelse af geologiske forhold og grundvandssænkning kan afvises, at planerne vil kunne påvirke Natura 2000-området væsentligt.

Desuden fremgår det i relation til 2016-væsentlighedsvurderingens angivelse af afværgeforanstaltninger, at den geotekniske undersøgelse har vist, at den midlertidige grundvandssænkning ikke vil kunne medføre væsentlig påvirkning af habitatnaturtyper, hvorfor det ikke er relevant at gennemføre de beskrevne afværgeforanstaltninger. Videre fremgår det, at afværgeforanstaltningerne i væsentlighedsvurderingen fra 2016 er beskrevet fordi disse forventes at indgå som vilkår i en kommende tilladelse til midlertidig grundvandssænkning og udledning af oppumpet grundvand, samt at de er begrundet i almindelige hensyn til natur/miljø i området, og ikke i særlige hensyn til Natura 2000-området, da der ikke vil ske udledning til habitatområdet. De nævnte afværgeforanstaltninger har derfor ikke relation til habitatområdet, og burde derfor ikke have været nævnt i væsentlighedsvurderingen fra 2016.

### Potentielle påvirkninger af fugle

I væsentlighedsvurderingen vurderes det overordnet, at vindmøllerne kan påvirke trækfugle på udpegningsgrundlaget for fuglebeskyttelsesområde F1, beliggende i Natura 2000-området N15, Nibe Bredning, Halkær Ådal og Sønderup Ådal, ca. 11 km syd for planområdet.

Det fremgår, at Natura 2000-området består af det lavvandede fjordområde i Limfjorden og bl.a. inkluderer Nibe Bredning og Gjøl Bredning, hvilke er af stor national betydning for flere andefugle. Desuden rummer området en af landets største brakvandssøer, som er en af områdets vigtigste raste- og ynglelokaliteter.

Med henvisning til landskabskarakteren i planområdet vurderes det, at det primært er arter tilknyttet det åbne landskab og særligt landbrugslandskab, der vil kunne påvirkes af vindmøllerne. Dette sammenholdt med afstanden på ca. 11 km gør, at det kun er fuglearter med trækrute ind over vindmølleområdet, der potentielt kan blive påvirket af projektet.

Det fremgår, at der ifølge rapporter trækker store bestande af svaner og gæs i projektområdet i efterårs- og vinterperioden, primært mellem Ulvedybet og arealerne i Store Vildmose. Det er fundet relevant at vurdere på fire arter på udpegningsgrundlaget, idet disse potentielt kan påvirkes af planerne: lysbuget knortgås, kortnæbbet gås, sangsvane og pibesvane. Af disse arter har en tælling af trækfugle i og omkring projektområdet i vinteren 2015-2016 vist, at det kun er sangsvane og kortnæbbet gås, der kortvarigt anvender området.

I forhold til kollisionsrisiko fremgår det for så vidt angår sangsvane, at flyvehøjden ved det nationale testcenter for vindmøller i Østerild er målt til, at ca. 50 % af både flokke og enkeltfugle flyver i højden 0-25 m, og at ca. 35-40 % flyver i højden 26-50 m. Den årlige risiko for kollision beregnet til 0,1-0,2 kollisioner mellem fugle og vindmøller. Det fremgår, at det ved fugletællingen i vinteren 2015-2016, blev fundet, at sangsvaner i projektområdet generelt flyver så lavt, at der ikke er fare for kollision.

For kortnæbbet gås vurderes det, at 75-80 % af både flokke og enkeltfugle flyver i højden 25-150 m, og den årlige risiko for kollision er beregnet til 10-23 kollisioner mellem fugle og vindmøller. Sydøst for de nye møller er der observeret overnatningssteder for store flokke af kortnæbbet gås, med op til 8.000 gæs. Det svarer til omkring 10 % af den europæiske trækbestand. De nye møller vurderes at være i så stor afstand fra overnatningsområdet, at det ikke vil påvirke trækkende gæs, og ud fra placeringen formodes det ikke, at trækruten går over mølleområdet. Ved fugletællingen fra vinteren 2015-2016 blev kortnæbbet gås set raste og trække talrigt vidt omkring på egnen, men kun rastende talrigt i vindmølleområdet én enkelt dag. Desuden er der tegn på, at kortnæbbet gås har mange fouragerings- og rastepladser på egnen, hvorfor planområdet næppe har en væsentlig betydning for arten.

Samlet set vurderes det, at kollision ikke fuldstændigt kan undgås. Fuglene vil dog typisk undvige vindmøllerne, og kollisionsrisikoen for fugle er typisk i promillestørrelse. Risikoen for kollision vurderes således at være minimal og eventuelle kollisioner med døden til følge vurderes ikke at påvirke fuglearterne på bestandsniveau. Der henvises i den forbindelse til studier, der tyder på, at svaner og gæs er gode til at tilpasse sig til tilstedeværelsen af vindmøller, og at de nye vindmøller erstatter 12 eksisterende vindmøller. På baggrund af undersøgelserne vurderes det, at fuglene i området har vænnet sig til vindmøllerne. Videre har fugleundersøgelsen desuden vist, at de planlagte møller ikke vil stå i en trækfuglekorridor, og der vurderes kun at være risiko for et begrænset antal kollisioner mellem fugle og vindmøller. Risikoen for kollision vurderes på den baggrund ikke at være en væsentlig påvirkning.

I forhold til forstyrrelse og fortrængning vurderes det, at risikoen for forstyrrelse af spise-, raste- eller overnatningslokaliteter for berørte fuglearter, er begrænset, idet der er mange andre fouragerings- og rasteområder i nærheden. De planlagte møller kan fortrænge fugle fra nærområdet, men dette vil desuden opvejes af, at 12 eksisterende møller nedtages, og at området omkring disse derfor bliver tilgængeligt for fuglene igen. Af fugletællingen fra vinteren 2015-2016 fremgår det, at mange af de arter, der er observeret i området omkring planområdet også færdes på arealerne med de eksisterende møller. Påvirkning ved forstyrrelse og/eller fortrængning vurderes umiddelbart ikke at være væsentlig.

I forhold til barriereeffekt vurderes det, at der for de gæs og svaner på udpegningsgrundlaget, der fouragerer på agerjord tæt på Store Vildmose (bl.a. planområdet), vil kunne være en barriereeffekt som følge af opsættelsen af nye vindmøller. Selv om barriereeffekten evt. resulterer i et energitab for fuglene, fordi de skal flyve lidt længere ved at flyve uden om vindmøllerne, reducerer det samtidigt risikoen for kollisioner. Effekten vurderes at være lokal og ikke væsentlig på bestandsniveau for de pågældende arter, og påvirkningen vurderes umiddelbart ikke at være væsentlig.

I forhold til habitattab vurderes det, at området kan være et attraktivt fourageringsområde for svaner og gæs, såfremt det er dyrket med afgrøder, som tiltrækker fuglene, f.eks. vintersæd. Reduktionen af fourageringsareal vurderes at være forsvindende lille i forhold til det samlede areal, der er tilgængeligt. Direkte habitattab vurderes ikke at påvirke de relevante fuglearter i planområdet på bestandsniveau. Påvirkningen vurderes umiddelbart ikke at være væsentlig.

Bygherre har under klagesagens behandling indsendt en supplerende vurdering i forhold til påvirkningen af fugle, dateret 9. september 2021, som er udarbejdet af det samme private rådgivningsfirma, som har lavet fugleundersøgelsen i 2016. Vurderingen er udarbejdet i lyset af klagepunktet om muligheden for at anvende en anden vindmølletype med større rotormeter og den deraf følgende ændring af afstanden mellem jord og vingspids fra 24 m til 14 m.

I vurderingen gennemgås betydningen af ændringen for enkelte arter, herunder arter på udpegningsgrundlaget for fuglebeskyttelsesområde F1. Hertil beskrives det, at registreringerne af flyvehøjder i datagrundlaget for fugleundersøgelsen viser, at det især er sangsvaner, der påvirkes af den ændrede frihøjde, idet flyvehøjden 14 m til 24 m i et vist omfang benyttes af sangsvaner. Det vurderes dog, at der er registreret ret beskedne antal af arten, hvorfor der ikke vil være en væsentlig risiko for lokale bestande. Det vurderes således, at ændringen af frihøjde og rotorareal ikke medfører en påvirkning, som har betydning for fuglebeskyttelsesområdet F1. Hertil lægges vægt på afstanden til fuglebeskyttelsesområdet, at der er mange andre egnede raste- og fourageringsområder mellem fuglebeskyttelsesområdet og projektområdet, og at der ikke vil ske en forøgelse af kollisionsrisiko, idet det videnskabeligt er kendt, at sangsvaner har en beregnet undvigerate på 97,75-99%, og er i stand til at manøvrere imellem vindmøller.

For øvrige trækfugle på udpegningsgrundlaget vurderes det overordnet, at andelen af registrerede fugle i rotorhøjde stiger, men at projektet stadig ikke udgør fare for regionale eller lokale bestande. Videre lægges vægt på, at fugle fra fuglebeskyttelsesområdet – grundet afstanden – sandsynligvis kun sjældent vil passere området, og at projektet ikke vil påvirke bestanden af disse arter eller fuglebeskyttelsesområdets funktionalitet for arterne. Denne konklusion vil være gældende, uanset om der anvendes vindmølletypen Vestas V126, Siemens SWT-4,3-130 eller Vestas V136. Det kan ikke afvises, at der vil ske et beskedent antal yderligere kollisioner ved valg af anden mølletype, men det er ikke en forøgelse, der ændrer fugleundersøgelsens overordnede konklusion. Det afvises, at der er behov for en ny fugleundersøgelse som følge af en ændring af møllernes rotordiameter, idet datagrundlaget for den allerede gennemførte fugleundersøgelse indeholder registrering af flyvehøjder og trækmønstre. Datagrundlag kan således anvendes for alle mølletyper.

#### Potentiel påvirkning af dyrearter

I forhold til dyrearter på udpegningsgrundlaget for Natura 2000-området N12, Store Vildmose, fremgår det i forhold til dagsommerfuglen hedepletvinge, at arten ikke er registreret i habitatområdet inden for perioden 2004-2012. Rysengrav ca. 700 m nord for projektområdet er dog potentielt et godt levested for arten. Da hedepletvinge normalt kun flyver over korte afstande, vurderes afstanden fra vindmøllerne til engen at være så stor, at hedepletvinge ikke vil have risiko for kollision med de nye møller. I forlængelse heraf angives det, at der i mellem eng og møller desuden er et ca. 600 m bredt bælte af skovbevokset tørvemose, som sommerfuglen næppe vil krydse, da den er knyttet til arealer med lav bevoksning. Eventuelle længere strejfende individer vil heller ikke komme i konflikt med møllevingerne i 33-150 meters højde, da hedepletvinge flyver lavt over vegetationen.

I forhold til odder fremgår det, at arten tidligere har været registreret i habitatområdet, men at der ifølge basisanalysen fra Naturstyrelsen ikke er registreret

odder i Natura 2000-området inden for perioden 2004-2012. Derudover fremgår det, at der er en god og levedygtig bestand af odder i og omkring Ryå. Selve planområdet rummer dog ikke egnede grøfter og vandløb.

Endelig fremgår det i forhold til havlampretten, at arten lever i havet som ådselsæder, og vandrer op i større vandløb for at gyde. Ryå vest for projektområdet rummer en af de bedste lokaliteter for havlampret i landsdelen.

For odder og havlampret anføres det, at de lever i eller omkring vandløb, og at såfremt der bliver behov for midlertidig oppumpning af grundvand i forbindelse med etablering af fundamenter til vindmøller, vil det blive sikret, at der ikke udledes vand med okker eller andre miljøfremmede stoffer. Projektet vil således ikke påvirke vandløb og områder omkring vandløb. Vandløb og dermed hverken odder eller havlampret vurderes ikke at blive væsentligt påvirket af projektet.

#### *2.3.4. Planklagenævnets vurdering*

##### *Natura 2000-område N12, Store Vildmose – grundvandssænkning*

Planklagenævnet kan indledningsvist konstatere, at kommunen under klagesagens behandling i et høringssvar har oplyst, at der alene er udarbejdet en Natura 2000-væsentlighedsvurdering. Nævnet lægger således til grund, at planerne og miljørapporten alene er vedtaget på baggrund af væsentlighedsvurderingen fra 2016, og at kommunen ikke har anset det for nødvendigt med en fuld konsekvensvurdering.

Det fremgår af væsentlighedsvurderingen, at der under normale omstændigheder ikke vil ske en påvirkning af grundvandsspejlet 100 m fra en midlertidig grundvandssænkning, og at der forud for påbegyndelsen af anlægsarbejderne vil blive gennemført en geoteknisk undersøgelse for at præcisere de konkrete jordbundsforhold i anlægsområdet, og for at klarlægge behovet for grundvandssænkning. Det fremgår også, at det i anlægsfasen skal sikres, at de hydrologiske forhold i habitatområdet ikke ændres, for med sikkerhed at undgå påvirkning af habitatnaturtyperne, og at der etableres afværgeforanstaltninger, idet det ikke kan afvises, at en midlertidig grundvandsænkning vil kunne påvirke grundvandsspejlet i de nærmeste habitatnaturtyper. Planerne kan således med afværgeforanstaltningerne gennemføres uden ændring af hydrologien i habitatområdet, og dermed vil der ikke kunne forekomme påvirkninger af de udpegede naturtyper.

Planklagenævnet finder, at væsentlighedsvurderingen udskyder vurderingen af, om planerne kan påvirke naturtyper på udpegningsgrundlaget for Natura 2000-område N12, Store Vildmose, og at der inden vedtagelsen af planerne burde have været foretaget en geoteknisk undersøgelse i området, som tillige burde indgå i grundlaget for væsentlighedsvurderingen. Nævnet lægger vægt på, at behovet for grundvandssænkning ved væsentlighedsvurderingen var ukendt, og først ville blive fastlagt efter en konkret geoteknisk undersøgelse. Videre lægger nævnet vægt på, at det af væsentlighedsvurderingen fremgår,

at en sådan geoteknisk undersøgelse er nødvendig for at kunne afvise en påvirkning af habitatnaturtyper. Nævnet finder, at dette er en retlig mangel ved væsentlighedsvurderingen.

Desuden finder Planklagenævnet, at væsentlighedsvurderingen tager en række afværgeforanstaltninger i betragtning, som har til formål at undgå en påvirkning af Natura 2000-områdets udpegningsgrundlag, herunder i form af pejlerør og recirkulering. Nævnet bemærker hertil, at foranstaltninger, som har til formål at undgå eller reducere en plans skadelige virkninger på et Natura 2000-område, efter EU-Domstolens praksis ikke kan tages i betragtning i forbindelse med en væsentlighedsvurdering. Selve det forhold, at der i forbindelse med en væsentlighedsvurdering tages hensyn til foranstaltninger med henblik på at undgå eller reducere en plans skadelige virkninger på et Natura 2000-område, forudsætter således, at en væsentlig påvirkning af lokaliteten må anses for sandsynlig, og dermed, at der skal foretages en fuld konsekvensvurdering. Nævnet finder, at dette er en yderligere retlig mangel ved væsentlighedsvurderingen.

Planklagenævnet finder således ikke, at den i 2016 foretagne væsentlighedsvurdering er forenelig med Natura 2000-reglerne.

Under sagens behandling i Planklagenævnet har bygherre imidlertid indsendt flere tillæg til den i 2016 foretagne Natura 2000-væsentlighedsvurdering. Det fremgår bl.a. heraf, at der i august 2021 er foretaget en geoteknisk undersøgelse i planområdet, og at udførte boringer viser, at sænkningstragtens udbredelse ved grundvandssænkning ikke vil nå en udbredelse til habitatnaturtyperne, idet afstanden til habitatnaturtyperne er større end selve udbredelsen. Yderligere fremgår det, at der er foretaget en vurdering af kumulative påvirkninger i tilfælde af samtidig grundvandssænkning, hvortil det vurderes, at der ikke er overlappende påvirkningsområder. På baggrund af den geotekniske undersøgelse vurderes det samlet set, at grundvandssænkning ikke vil kunne påvirke habitatnaturtyper i Natura 2000-området, og at der ikke er behov for afværgeforanstaltninger, hvorfor de tidligere beskrevne afværgeforanstaltninger i væsentlighedsvurderingen fra 2016 ikke er relevante at gennemføre.

Et flertal på 10 medlemmer (Helle T. Anker, Stefanie S. Abild, Peter Buhl, Henrik Høegh, Ulf Kjellerup, Susanne Ogstrup, Torsten S. Pedersen, Henrik Stjernholm, Helle Søeberg og Flemming Thornæs) finder, at de mellemkommende supplerende oplysninger kan inddrages i nævnets behandling af klagesagen.

Flertallet lægger vægt på, at nævnet som administrativ rekursinstans er forpligtet til at medvirke til, at en sag får den materielle rigtige afgørelse. Flertallet finder, at nævnet derfor i almindelighed kan inddrage nye forhold (nova) i

klagesagen, herunder mellemkommende fakta. Det følger af almindelige forvaltningsretlige grundsætninger.<sup>27</sup> Flertallet har endvidere lagt vægt på, at de mellemkommende fakta er udtryk for væsentlige faglige oplysninger, som bygger på konkrete og dokumenterede forhold, som kan være med til at sikre overholdelse af EU-retlige beskyttelsesregler. Det vurderes således af flertallet, at nævnet er berettiget til at inddrage de mellemkommende supplerende oplysninger, så der kan træffes den materielt rigtige afgørelse.

Flertallet finder på baggrund af de supplerende oplysninger desuden ikke grundlag for at tilsidesætte vurderingen af, at det på et objektivt videnskabeligt grundlag kan udelukkes, at planerne vil påvirke bevaringsmålsætningerne for udpegningsgrundlaget for Natura 2000-området N12 Store Vildmose.

Flertallet har navnlig lagt vægt på oplysningerne om udpegningsgrundlaget for Natura 2000-området, samt den foretagne geotekniske undersøgelse. Flertallet har hertil særligt lagt vægt på, at afstanden mellem udbredelsen ved grundvandssænkning er mindre end afstanden til habitatnaturtyperne, samt at afværgeforanstaltninger ikke længere tages i betragtning for at sikre, at der ikke sker en væsentlig påvirkning af Natura 2000-området.

Endvidere bemærker flertallet, at de supplerende undersøgelser har haft til formål at fremskaffe oplysninger, der understøtter konklusionen om, at risiko for en væsentlig virkning kan udelukkes. Der er således ikke tale om justeringer af projektet eller forudsætninger om etablering af afværgende foranstaltninger.

Et mindretal på 1 medlem (Jan Woollhead) finder, at der i forbindelse med væsentlighedsvurderingen i 2016 burde have været tilvejebragt yderligere oplysninger for med sikkerhed at kunne udelukke skade på naturtyper på udpegningsgrundlaget for Natura 2000-området. Mindretallet finder således ikke, at kommunens vedtagelse af planerne er sket på et tilstrækkeligt oplyst grundlag, og at kommunens afgørelse derfor lider af en væsentlig retlig mangel.

Mindretallet finder desuden, at de nye mellemkommende supplerende oplysninger udgør en væsentlig ændring af det oplysnings- og beslutningsgrundlag, som forelå på tidspunktet for kommunens vedtagelse af planerne.

Mindretallet har lagt vægt på, at væsentlighedsvurderingen fra 2016 i vidt omfang omtaler grundvandssænkning. Videre kan mindretallet konstatere, at det er vurderet, at det ikke uden en geoteknisk undersøgelse på forhånd kan afvises, at grundvandssænkning vil kunne påvirke habitatnaturtyper, og at væsentlighedsvurderingen omtaler afværgeforanstaltninger. Mindretallet finder på den baggrund, at behovet for grundvandssænkning inden for planom-

---

<sup>27</sup> Se endvidere Højesterets dom af 3. januar 2021 (U 2020.867 H) samt vejledning fra Folketingets Ombudsmand om officialprincippet afsnit 4.3 om Rekursmyndighedens sagsoplysning, <https://www.ombudsmanden.dk/myndighedsguiden/generel-forvaltningsret/officialprincippet/>



rådet var sandsynliggjort, og at det var muligt at afklare og indhente oplysninger om grundvandssænkningens eventuelle påvirkning af Natura 2000-området inden tidspunktet for vedtagelsen af planerne, hvorfor kommunen burde have undersøgt dette forhold nærmere.

Mindretallet finder således, at udarbejdelsen af en geoteknisk undersøgelse var af afgørende betydning for vurderingen af, om en væsentlig påvirkning og skadelig indvirkning på Natura 2000-området kunne afvises.

Mindretallet bemærker, at formålet med en Natura 2000-væsentlighedsvurdering netop er at afvise en væsentlig påvirkning på et objektivet grundlag. Mindretallet henviser i den forbindelse til EU-domstolens praksis, hvoraf det følger, at der skal anvendes et forsigtighedsprincip bl.a. i forbindelse med væsentlighedsvurderinger.

Videre bemærker mindretallet, at det ikke kan udelukkes, at det vil være muligt at realisere planerne således, at naturhabitatnaturtyperne på udpegningsgrundlaget ikke påvirkes væsentligt. Dette er imidlertid ikke tilstrækkeligt be-lyst i væsentlighedsvurderingen fra 2016, og i forbindelse med kommunens beslutningstagen.

Vedtagelsen af planerne lider således ifølge mindretallet af en væsentlig retlig mangel, da kommunen ikke har haft det fornødne grundlag for at vurdere, om planerne kan påvirke et Natura 2000-område væsentligt, jf. § 3, stk. 1, i planhabitatbekendtgørelsen. Planerne er derfor også ugyldige.

Mindretallet finder ligeledes ikke, at der i miljørapporten er givet tilstrækkelige oplysninger om ethvert eksisterende miljøproblem, som er relevant for planen, herunder problemer på områder af særlig betydning, for eksempel Natura 2000-områder, jf. miljøvurderingslovens § 1, litra d. Mindretallet finder ligeledes ikke, at der er givet tilstrækkelige oplysninger om den sandsynlige væsentlige indvirkning på miljøet i forhold til fauna, jf. bilag 1, litra f. Miljøvurderingslovens minimumskrav til en miljørapport er således ikke opfyldt. Miljøvurderingen lider derfor af en væsentlig retlig mangel og er ugyldig.

Der træffes afgørelse efter flertallets stemmeafgivelse.

#### Natura 2000-område N12, Store Vildmose – støjpåvirkning

Planklagenævnet finder, at kommunen i væsentlighedsvurderingen og miljørapporten har foretaget en tilstrækkelig vurdering af, hvorvidt støj fra de planlagte vindmøller vil påvirke arter på udpegningsgrundlaget for Natura 2000-området.

Planklagenævnet finder således ikke, at vindmøllestøj vil kunne påvirke arter på udpegningsgrundlaget for Natura 2000-området, hvorfor nævnet ikke finder, at dette forhold burde have været nærmere undersøgt i miljørapporten eller i væsentlighedsvurderingen.

Nævnet har hertil lagt vægt på sagens oplysninger om vindmøllernes placering og udpegningsgrundlaget for Natura 2000-området, herunder at der ikke er konkrete oplysninger, der indikerer, at udpegede dyrearter opholder sig i en afstand af vindmøllerne, som nævnet finder er af betydning i forhold til støj. Videre lægger nævnet vægt på, at udpegningsgrundlaget er belyst i miljørapporten, hvor forekomsten af arterne tillige fremgår.

Nævnet bemærker i øvrigt, at det ikke finder grundlag for, at støj kan påvirke habitatnaturtyperne.

#### Natura 2000-område N15, Nibe Bredning, Halkær Ådal og Sønderup Ådal – fugle

Planklagenævnet finder, at kommunen har haft tilstrækkeligt grundlag for at vurdere, at planerne ikke kan medføre skade på fuglearter på udpegningsgrundlaget for fuglebeskyttelsesområde F1.

Videre finder nævnet ikke grundlag for at tilsidesætte kommunens faglige vurdering af, at det på baggrund af objektive kriterier kan udelukkes, at planerne kan påvirke lokaliteten væsentligt.

Nævnet har herved lagt vægt på, at der er foretaget en undersøgelse af relevante fuglearters aktiviteter i området, og at arternes tilstedeværelse i vindmølleområdet er blevet registreret. Videre er der foretaget en belysning af påvirkninger i form af kollisionsrisiko, forstyrrelse og fortrængning, habitat-tab og barriereeffekt. I forhold til kollisionsrisikoen er det desuden belyst, at der er en kollisionsrisiko for fugle, men at undersøgelser viser, at fugle som svaner og gæs er gode til at tilpasse sig til tilstedeværelsen af vindmøller og undgå kollision. Yderligere lægger nævnet særligt vægt på, at det er vurderet, at risikoen for kollision er minimal og at eventuelle drab ikke vil påvirke fuglearterne på bestandsniveau. Desuden lægger nævnet vægt på afstanden mellem habitatområdet og planområdet på 11 km.

Nævnet bemærker i den forbindelse, at nævnet i lyset af ovenstående heller ikke finder, at ændringen af vindmølletypen i relation til en reducere i afstanden mellem jord og vingspids, kan medføre en væsentlig ændring i påvirkningen på bestandsniveau for fuglene på udpegningsgrundlaget for Natura 2000-område N15, Nibe Bredning, Halkær Ådal og Sønderup Ådal.

## **2.4. Bilag IV-arter (flagermus)**

### *2.4.1. Klagen*

Klagerne anfører, at de foretagne flagermusundersøgelser er utilstrækkelige, herunder at der ikke er foretaget observationer i foråret eller direkte i efteråret, selvom forvaltningsplanen for flagermus anfører dette som et krav.

Klagerne anfører videre, at det i miljørapporten uden begrundelse konstateres, at der alene er en relativ beskedent bestand af flagermus i området.

Klagerne anfører desuden, at flere flagermus fouragerer i området, herunder

især damflagermus, og at forudsætningen som fremgår af miljørapporten om, at flagermusene ikke søger op ad vindmøller, er forkert. Klagerne henviser desuden til, at Miljøstyrelsen er kommet med indsigelser i forhold til vindmøllernes placering særligt i relation til damflagermus.

Endvidere anfører klagerne, at forholdene for flagermus ikke er undersøgt tilstrækkeligt, og at den kendskab der er til flagermus ikke er anvendt korrekt samt at der drages forkerte konklusioner.

#### *2.4.2. Generelt om bilag IV-arter i forbindelse med miljøvurderinger og planvedtagelser*

Der er i habitatdirektivet<sup>28</sup> fastsat regler om beskyttelse af bestemte dyre- og plantearter (bilag IV-arter). Disse regler gælder også uden for Natura 2000-områderne.

For dyrearter nævnt i habitatdirektivets bilag IV, litra a, er der forbud mod forsætlig forstyrrelse af disse arter, i særdeleshed i perioder, hvor dyrene yngler, udviser yngelpleje, overvintrer eller vandrer, jf. artikel 12, stk. 1, litra b. Der er desuden forbud mod beskadigelse eller ødelæggelse af yngle- eller rastoområder, jf. artikel 12, stk. 1, litra d. Beskyttelsen er generel og vedrører ikke kun særligt udpegede områder. Beskyttelsen omfatter desuden både forsætlig og uforsætlig beskadigelse og ødelæggelse.

Alle arter af flagermus er opført i habitatdirektivets bilag IV.

Habitatdirektivet er implementeret i dansk ret i flere regelsæt, bl.a. planhabitatbekendtgørelsen fra 2016.<sup>29</sup>

Det følger af bekendtgørelsens § 7, stk. 2, at et planforslag ikke kan vedtages, hvis gennemførelse af planen kan beskadige eller ødelægge yngle- eller rastoområder i det naturlige udbredelsesområde for de dyrearter, der er optaget i habitatdirektivets bilag IV, litra a. Vurderingen heraf skal fremgå af redegørelsen til planforslaget, jf. § 7, stk. 3, i bekendtgørelsen. Planmyndigheden kan efter § 8 under visse betingelser fravige § 7.

Der er ikke i planhabitatbekendtgørelsen krav om, at det forud for vedtagelse af planforslag skal sikres, at der ikke kan ske drab eller forstyrrelse af bilag IV-arter på en måde og i et omfang, der er i strid med habitatdirektivets artikel 12, stk. 1, litra a (forsætlig drab) eller artikel 12, stk. 1, litra b (forsætlig forstyrrelse). Disse dele af habitatdirektivets artikel 12, stk. 1 er i dansk ret gennemført ved en række umiddelbare forbud, hvor Miljøstyrelsen har kompetence til at meddele dispensation under særlige betingelser. Dette er dog ikke ensbetydende med, at der ved vedtagelse af planer for anlæg mv., hvor der klart kan forudses drab eller forstyrrelse af bilag IV-arter, helt kan ses bort fra

---

<sup>28</sup> Rådets direktiv 92/43/EØF af 21. maj 1992 om bevaring af naturtyper samt vilde dyr og planter.

<sup>29</sup> Bekendtgørelse nr. 1383 af 26. november 2016 om administration af planloven i forbindelse med internationale naturbeskyttelsesområder samt beskyttelse af visse arter.

en sådan påvirkning. Dette må bl.a. ses i lyset af EU-domstolens praksis, hvor domstolen i relation til visse andre aktiviteter bl.a. har udtalt, at det ikke er afgørende, om formålet med den omhandlede aktivitet er at dræbe eller forstyrre arterne.<sup>30</sup> Domstolen lægger ligeledes vægt på, at sådanne aktiviteter planlægges og gennemføres på en sådan måde, at de ikke er i strid med de forbud, der fremgår af habitatdirektivets, stk. 1, litra a-c.<sup>31</sup> Det må dog bemærkes, at habitatdirektivets artikel 12 ikke på samme måde som habitatdirektivets artikel 6 foreskriver en egentlig forudgående vurdering i forbindelse med vedtagelse af planer eller meddelelse af tilladelser.

En miljøvurdering skal indeholde oplysninger om bl.a. den sandsynlige væsentlige indvirkning på miljøet, herunder på spørgsmål som den biologiske mangfoldighed, fauna og flora, jf. miljøvurderingslovens § 7, stk. 2, jf. bilag 1, litra f, og en miljøvurdering skal således også indeholde oplysninger herom, hvis gennemførelse af planen kan beskadige eller ødelægge yngle- og rasteområder for bilag IV-arter.

Planklagenævnet finder som følge af habitatdirektivets artikel 12, stk. 1, litra a og b, at det i forbindelse med en miljøvurdering af en plan efter omstændighederne også skal inddrages, om realiseringen af planen vil medføre forsætlige drab af bilag IV-arter eller forsætlig forstyrrelse af sådanne arter, i særdeleshed i perioder, hvor dyrene yngler, udviser yngelpleje, overvintrer eller vandrer. Dette gælder uanset, at det planlagte ikke ligger i eller ved yngle- eller rasteområder eller et habitatområde med disse arter på udpegningsgrundlaget.

Med ”forsætlig” menes ifølge EU-domstolen, at den, som forårsager drabet eller forstyrrelsen, har villet dræbe eller forstyrre en enhed af den beskyttede dyreart, eller i det mindste har accepteret muligheden for et sådant drab eller forstyrrelse.<sup>32</sup> Selvom EU-domstolen har knyttet sidstnævnte forudsætning til anlæg og aktiviteter, der har en klar kobling til drab eller forstyrrelse, herunder rydning af skov, kan det ikke udelukkes, at der også i forhold til vindmøller og andre anlæg, kan anses for at være en accept af muligheden for drab eller forstyrrelse. Domstolen har i øvrigt understreget, at forbuddet i artikel 12, stk. 1, litra a-c, ikke kun gælder, hvis der foreligger en risiko for, at artens bevaringsstatus påvirkes negativt.<sup>33</sup> Det er dog uklart, hvor stor en påvirkning, der skal til for at udløse forbuddet i artikel 12, stk. 1, litra a. Domstolen har således udtalt, at det bredere anvendelsesområde for artikel 12, stk. 1, litra d, til ikke-forsætlige handlinger er udtryk for, at yngle- og rasteområder tillægges en højere grad af beskyttelse mod beskadigelse eller ødelæggelse.<sup>34</sup>

---

<sup>30</sup> EU-domstolens dom af 4. marts 2021, C-473/19 og C474/19, Skydda Skogen, præmis 76.

<sup>31</sup> EU-domstolens dom af 4. marts 2021, C-473/19 og C474/19, Skydda Skogen, præmis 77.

<sup>32</sup> EU-domstolens dom af 4. marts 2021, C-473/19 og C474/19, Skydda Skogen, præmis 51.

<sup>33</sup> EU-domstolens dom af 4. marts 2021, C-473/19 og C474/19, Skydda Skogen, præmis 60 og 61.

<sup>34</sup> EU-domstolens dom af 4. marts 2021, C-473/19 og C474/19, Skydda Skogen, præmis 82.

Planklagenævnet finder i lyset af ovenstående, at en miljørapport for vindmøller, som opføres på et sted, hvor der kan forekomme flagermus, skal indeholde oplysninger om, hvorvidt der forventes at kunne forekomme drab af flagermus, jf. habitatdirektivets artikel 12, stk. 1, litra a, og artsfredningsbekendtgørelsens § 10.<sup>35</sup>

Planklagenævnet bemærker i øvrigt, at hvis der er tale om, at planen medfører drab af flagermus på en måde og i et omfang, der er i strid med habitatdirektivets artikel 12, stk. 1, litra a, og artsfredningsbekendtgørelsens § 10, forudsætter realiseringen af planen en dispensation fra Miljøstyrelsen, jf. artsfredningsbekendtgørelsens § 12.

#### Beskadigelse af yngle- og rasteområder

Det fremgår af vejledningen til habitatbekendtgørelsen, at yngle- eller rasteområder kan bestå af flere lokaliteter, der tjener som levesteder for den samme bestand. En bredere økologisk forståelse af yngle- og rasteområder giver mulighed for en mere fleksibel tilgang i områder med især mere udbredte bilag IV-arter.<sup>36</sup>

Forudsætningen er, at den økologiske funktionalitet af et yngle- eller rasteområde for bilag IV-arter opretholdes på mindst samme niveau som hidtil.

Nogle arter er organiseret i delbestande, som står i forbindelse med hinanden gennem udvandring og indvandring, og som benytter et netværk af levesteder over tid og rum (eksempelvis padde og flagermus). Netværket kan ses som et samlet yngle- eller rasteområde for samlingen af delbestande, som står i forbindelse med hinanden. De enkelte lokaliteter har hver især betydning for bestanden. Nogle vil ofte have mere betydning end andre. En skade på et levested et sted i netværket kan muligvis afværges ved at fremme kvaliteten eller udstrækningen af levestederne andetsteds i netværket.

Forbuddet i planhabitatbekendtgørelsens § 7, stk. 2, mod beskadigelse eller ødelæggelse af yngle- og rasteområder retter sig navnlig mod planer, som kan medføre beskadigelse eller ødelæggelse af de konkrete lokaliteter, hvor bilag IV-arterne yngler eller raster. I forhold til flagermus gælder det f.eks. fældning af træer eller nedrivning af bygninger, som benyttes af flagermusene som yngle- eller rastelokalitet.

#### Krav til tilvejebringelsen af oplysninger om bilag IV-arter

Spørgsmålet om, i hvilket omfang der skal foretages en nærmere undersøgelse af, om et område er et naturligt udbredelsesområde for en beskyttet art efter habitatdirektivets bilag IV, er ikke reguleret. Spørgsmålet om, i hvilket

---

<sup>35</sup> Bekendtgørelse nr. 521 af 25. marts 2021 om fredning af visse dyre- og plantearter og pleje af tilskadedkommet vildt.

<sup>36</sup> Habitatvejledningen, december 2020, afsnit 9.7.1.4.

omfang en myndighed generelt er forpligtet til at foretage konkrete undersøgelser af bilag IV-arters forekomst og omfanget af disse, er heller ikke reguleret.

En eventuel undersøgelsespligt og det potentielle omfang af denne, afhænger således af lovgivningen om bilag IV-arter og de ulovbestemte forvaltningsretlige principper, herunder officialprincippet (undersøgelsesprincippet), som kommunen skal påse overholdt. Kravene til forvaltningens sagsoplysning angår tilvejebringelsen af et fyldestgørende grundlag for afgørelsen. Kravene til oplysning af faktum kan ikke præciseres generelt og er i vid udstrækning af skønsmæssig karakter.

I sager om vurdering af bilag IV-arter kan der foretages en indledende vurdering (en slags "screening") af, om de konkrete aktiviteter, en plan giver mulighed for, vil kunne beskadige eller ødelægge yngle- og rasteområder. Dette kan ske ud fra en faglig viden om arternes overordnede fordeling, levevis og levesteder. I de situationer, hvor den indledende vurdering viser, at bilag IV-arter kan påvirkes, skal kommunen belyse sagen nærmere for at vurdere, om yngle- og rasteområder bliver beskadiget eller ødelagt eller forskellige livsstadier af bilag IV-planter bliver ødelagt.<sup>37</sup>

Det antages desuden, at jo mere udbredte arterne er, desto større er sandsynligheden for, at der skal tages højde for dem i forbindelse med bl.a. planer. Det drejer sig f.eks. om spidssnudet frø, stor vandsalamander, flere arter af flagermus og odder.<sup>38</sup>

Der kan ikke fastlægges entydige kriterier for omfanget og karakteren af de oplysninger, der er nødvendige. Det afhænger af den konkrete situation. Der kan bl.a. i tilfælde af ældre oplysninger være behov for at vurdere, om oplysningerne skal opdateres for at afgøre, om arten rent faktisk fortsat forekommer i de berørte områder. Der kan ikke fastsættes præcise kriterier for, hvornår oplysninger er for gamle, da arterne er meget forskellige, ligesom den naturlige udvikling (f.eks. tilgroning) af et område kan have betydning for, om en art er til stede.<sup>39</sup>

#### *2.4.3. Kommunens undersøgelser og vurderinger*

##### *Flagermusundersøgelsen*

Det fremgår af sagen, at der i 2014 blev lavet en flagermusundersøgelse i området. På baggrund af undersøgelsen er der udarbejdet en baggrundrapport, hvoraf det fremgår, at man har foretaget en lytteundersøgelse for flagermus i planområdet i overensstemmelse med Naturstyrelsens forvaltningsplan for flagermus.

Det fremgår, at undersøgelsen blev foretaget med lytteudstyr i form af både

---

<sup>37</sup> Habitatvejledningen, afsnit 9.6.3.

<sup>38</sup> Habitatvejledningen, afsnit 9.7.1.

<sup>39</sup> Habitatvejledningen, afsnit 9.6.5.

stationære og håndholdte detektorer på nætter med gode vejrforhold. De stationære detektorer var placeret på forskelligartede lokaliteter i projektområdet, herunder ved vandhuller, langs Ryå og grøfter samt ved træbevoksninger og skovkanter. Af flagermusundersøgelsens figur 1-4 fremgår en oversigt over de konkrete placeringer af de stationære flagermusdetektorer i vindmølleområdet, samt observationsruterne for de håndholdte detektorer.

Undersøgelsen blev foretaget i sommerperioden (yngleperioden) på nætterne 23.-26. juni 2014 med 10 stationære flagermusdetektorer, og der blev foretaget gennemgang med håndholdte detektorer på nætterne 23.-24. juni samt 25.-26. juni 2014. Videre blev området undersøgt natten mellem den 16.-17. juli 2014 med henholdsvis 10 stationære flagermusdetektorer og ved to gennemgange med to håndholdte flagermusdetektorer 16.-17. juli 2014. Ydermere blev der i perioden 29. juni-2. juli 2014 foretaget ekstra lytning med 2 stationære flagermusdetektorer placeret ved Store Vildmose, med henblik på at undersøge, hvorvidt der er mulige kolonier i de løvtræer, der gennem en årrække har selvsået sig i Store Vildmose.

Derudover er der foretaget lytninger i efterårsperioden (trækperioden) natten mellem 25.-26. august 2014 samt natten mellem 9.-10. september 2014, med henholdsvis 10 stationære flagermusdetektorer og ved to gennemgange med to håndholdte flagermusdetektorer.

Ved undersøgelsen er der registreret i alt 5.672 lydfiler med flagermus, fordelt på otte forskellige arter: vandflagermus, damflagermus, sydflagermus, brunflagermus, skimmelflagermus, dværgflagermus, troldflagermus og langøret flagermus. Det fremhæves, at antallet af registreringer ikke kan oversættes til antal af flagermus, idet et enkelt individ kan give et stort antal registreringer over en periode. De fleste registreringer af flagermus er sket ved naturtypen sø, hvor over 75 % af alle registreringer er sket. Endvidere er de fleste registreringer sket i sommerperioden (5.014 lydfiler), hvor de fleste registreringer er sket ved den stationære detektor placeret ved den planlagte vindmølle nr. 11 og den nærliggende sø. I efterårsperioden er der i alt 658 registreringer, og der er sket flest registreringer ved den stationære detektor vest for vindmølle nr. 13 mod Ryå.

Det er i rapporten beskrevet, at internationale undersøgelser viser, at der er risiko for, at flagermus kolliderer med vindmøllers rotor. Det fremgår, at flagermus kan dræbes af direkte slag fra en vindmøllevinge eller ved at være tæt på en roterende møllevinge, da lufttrykforandringer kan give fatale lungeskader. Samtidig kan flagermus blive tiltrukket af den insektforekomst, der kan være ved vindmøller, når der er lave vindhastigheder. Yderligere fremgår det, at flagermusbestande er sårbare overfor øget dødelighed, fordi flagermus har en lang levetid og en langsom reproduktion. En øget dødelighed kan således ændre områdets flagermusbestande fra gunstig til ugunstig.

Flagermusundersøgelsen indeholder dernæst på s. 18-19 en beskrivelse af de

konkrete registrerede flagermusarters adfærd, generelle flyvehøjde og forholdet til vindmøller, herunder kollisionsrisiko. Dette bl.a. ud fra Naturstyrelsens forvaltningsplan for flagermus.

Det vurderes samlet set, at resultaterne af observationerne i både sommer- og efterårsperioden alene viser en relativ beskeden bestand af flagermus generelt i området, men en vis bestand ved søerne i området. Videre fremgår det, at undersøgelsen ikke har kunnet bekræfte yngle- eller rasteforekomster ved projektområdet, nærområdet eller i de undersøgte områder for Store Vildmose. I forhold til kollisionsrisiko vurderes det, at en sådan aldrig helt kan udelukkes, og at der kan ske lejlighedsvis tab af individer, men at der generelt ikke er mange flagermus i vindmølleområdet. De steder hvor vindmøllerne er placeret på dyrkede arealer og med passende afstand til de naturarealer, hvor størsteparten af flagermus forekommer, vurderes flagermusene derfor ikke at blive påvirket væsentligt af vindmøllerne. De to hyppigst forekommende arter i området, vandflagermus og dværgflagermus, er begge arter der normalt flyver lavt, og dermed ikke anses for særligt sårbare over for vindmøller. Det fremgår dog, at den sjældne damflagermus, der er kategoriseret som sårbar, kræver særlig hensyntagen. Det vurderes, at der ikke er noget som taler for, at der er ynglende bestande af damflagermus i nærområdet, fordi arten udelukkende er registreret i området om efteråret, og i et mindre omfang. De registrerede damflagermus i efteråret må således betragtes som trækende individer. Det fremgår, at damflagermus normalt flyver under vindmøllens rotorhøjde, og derfor anses som mindre sårbar over for vindmøller.

Endelig anbefales det i rapporten, at der installeres driftsstop på vindmølle nr. 11 i overensstemmelse med forvaltningsplanen for flagermus, idet langt hovedparten af flagermusene er registreret ved denne placering, som er nær en sø.

### Miljørapporten

I miljørapporten s. 223-224 fremgår det, at der er en beskeden bestand af flagermus i området, men en vis bestand ved søerne i området samt ved Ryå. Videre fremgår det, at der ikke er nærliggende yngle- eller rasteområder, og at bestandene vurderes at være robuste nok til at kunne tåle et vist tab af individer. Derimod tåler den sjældne damflagermus, der er kategoriseret som sårbar, ikke reduktion i bestanden. Desuden fremgår det, at det aldrig helt kan udelukkes, at der er risiko for, at flagermus kolliderer med vindmøllernes rotor, og at der kan ske lejlighedsvis tab af individer, men generelt er der ikke mange flagermus i planområdet. Da vindmøllerne bliver placeret på dyrkede arealer og med passende afstand til naturarealer, hvor størsteparten af flagermus forekommer, vurderes flagermusene ikke at blive påvirket væsentligt af vindmøllerne. Endelig fremgår det af miljørapporten, at der er fastsat afværgeforanstaltninger i form af driftsstop på vindmølle nr. 11 for at undgå drab på flagermus. Langt hovedparten af de fouragerende flagermus er registreret ved vindmølle nr. 11, hvilket også er det eneste sted, hvor der er registreret damflagermus. Vindmølle nr. 11 er dog senere helt udtaget af planerne



af hensyn til flagermus.

#### *2.4.4. Planklagenævnets vurdering*

Planklagenævnet finder, at kommunen har haft et tilstrækkeligt grundlag for at vurdere, at planerne ikke vil påvirke den økologiske funktionalitet af yngle- og rasteområder for flagermus.

Nævnet lægger ved vurderingen vægt på, at kommunens vurdering er baseret på en konkret flagermusundersøgelse foretaget i overensstemmelse med retningslinjerne i forvaltningsplan for flagermus, herunder at undersøgelsen er foretaget inden for de i forvaltningsplanen anførte undersøgelsesperioder. Det fremgår af miljørapporten og den bagvedliggende rapport fra undersøgelsen, at der er foretaget flere lytninger i og omkring planområdet i sommer- og efterårsperioden med både stationære og håndholdte detektorer med konkrete oplysninger om bl.a. beliggenhed og antal registrerede flagermus fordelt på arter.

I den forbindelse bemærkes det, at nævnet ikke finder grundlag for at konkludere, at området vest for planområdet ved Ryå udgør et særligt ”nøglehabitat” i forvaltningsplanens forstand<sup>40</sup>, hvorfor der ikke burde være foretaget undersøgelse for flagermus i foråret i april-maj ifølge forvaltningsplanen. Nævnet lægger vægt på, at der ikke er oplysninger eller indikationer om, at området er en speciel lokalitet, som er karakteriseret af en tidlig insektproduktion af særlig betydning for flagermus.

Nævnet lægger desuden vægt på, at der ikke er registreret en høj aktivitet af flagermus i området, og at der ikke er yngle- og rasteområder i nærheden af planområdet eller i de øvrige undersøgte områder, herunder Natura 2000-området N12, Store Vildmose.

Planklagenævnet kan lægger endvidere vægt på, at vindmølle nr. 11 – ved hvilken placering der er registreret flest flagermus – ikke fremgår af det vedtagne plangrundlag, og at denne er udtaget af hensyn til beskyttelsen af damflagermus.

Endelig bemærker nævnet, at kollisionsrisikoen for flagermus må anses for tilstrækkeligt belyst i miljørapporten og den bagvedliggende undersøgelse. Det bemærkes i den forbindelse, at der ikke i habitatdirektivets artikel 12, stk. 1, litra a og d, stilles krav om, at enhver risiko for tab af individer skal elimineres.

Planklagenævnet kan således ikke give medhold i klagepunktet.

---

<sup>40</sup> Forvaltningsplan for flagermus side 27, Naturstyrelsen, Miljøministeriet 2013

## **2.5. Påvirkning af kongeørn**

### *2.5.1. Klagen*

Klagerne anfører, at planerne ikke i er overensstemmelse med forekomsten af kongeørn i Natura 2000-området N12, Store Vildmose, da planerne vil medføre en væsentlig negativ påvirkning af arten, som er omfattet af fuglebeskyttelsesdirektivets bilag I. Klagerne anfører, at området beviseligt er et levested for kongeørnen, og at kongeørnen ved flere lejligheder er set opholde sig inden for det kommende vindmølleområde, samt at området er en del af kongeørnens fødesøgningsområde. Hertil bemærker klagerne, at fødetilgængeligheden er mindre i vinterhalvåret, hvorfor kongeørnen særligt i denne periode ses at anvende vindmølleområdet.

Videre anfører klagerne, at kongeørn er særligt sårbar over for vindmøller i forhold til kollision, og at kongeørnen er en sjælden art med en lille bestand i ugunstig bevaringsstatus, og at selv en enkelt kollision med vindmøller potentielt vil kunne påvirke den samlede bestand. Opstillingen af vindmøllerne udgør en reel og uacceptabel risiko for kollision, idet vindmølleområdet ligger inden for den radius af reden, som kongeørn hyppigt benytter. Dette gælder både for den nuværende bestand i området og for kommende ungfugle, som er uerfarne og usikre flyvere. Videre kan opstillingen af vindmøller forårsage forstyrrelse, fortrængning og tab af levesteder.

Klagerne fremhæver, at Miljøstyrelsen under høringsprocessen har bemærket, at minimumsafstanden mellem vindmøller og kongeørnes redelokalitet skal være 6 km, og at kommunens egen advokat har vurderet, at planerne sandsynligvis kan være i strid med fuglebeskyttelsesdirektivet.

Klagerne anfører, at miljørapporten ikke overholder officialmaksimen, da der ikke ses indhentet og anvendt oplysninger fra DOF-basen, herunder DOF's "Projekt Ørn", samt at den ikke indeholder en behandling af ornitolog Palle A. F. Rasmussens indsendte observationsrapporter fra oktober 2016, og at der kun er foretaget feltundersøgelser i 4 dage i sommerhalvåret, hvilket har en væsentlig negativ betydning for oplysningsgrundlaget omkring ørne i yngletiden. Videre har klagerne bemærket, at der ikke er inddraget en videnskabelig artikel fra Jan Tøttrup Nielsen udgivet i Dansk Ornitologisk Forenings Tidsskrift.

Klagerne anfører endvidere, at fugleundersøgelsen blev afsluttet en måned før, kongeørnens første rede blev etableret, og at der er observeret endnu en yngre kongeørn i området den 21. august 2021, der pr. 1. september 2021 stadig befinder sig i området.

Endelig anfører klagerne, at det er tvivlsomt at kalde redelokalitet nr. 2 for "sekundær", da det var den primære rede i 2017 og 2018.

### 2.5.2. Generelt om beskyttelsen af fugle

Fuglebeskyttelsesdirektivet<sup>41</sup> er i dansk ret primært implementeret dels i form af en områdebeskyttelse (de udpegede fuglebeskyttelsesområder, som indgår i en række af Natura 2000-områderne) og dels i form af en artsbeskyttelse (artsfredningsbekendtgørelsen<sup>42</sup> samt jagtloven<sup>43</sup>).

Desuden fremgår det af direktivets artikel 4, stk. 4, 2. pkt., at for bilag I-arter og trækfugle skal medlemsstaterne bestræbe sig på at undgå forurening eller forringelse af levesteder også uden for de beskyttede områder. Med ”levesteder” menes både områder, hvor fuglene yngler, og områder, som fuglene regelmæssigt gæster for at fælde fjer, raste eller overvintre. Bestemmelsen skal ses i sammenhæng med direktivets artikel 2, jf. artikel 1, ifølge hvilken medlemsstaterne træffer alle nødvendige foranstaltninger til at opretholde eller tilpasse bestanden af alle vilde fuglearter på et niveau, som især imødekommer økologiske, videnskabelige og kulturelle krav, og samtidig tilgodeser økonomiske og rekreative hensyn.

Ifølge direktivets artikel 5 gælder der herudover et forbud mod forsætligt at dræbe (litra a) eller forsætligt at forstyrre fugle navnlig i yngleperioden, i det omfang, en sådan forstyrrelse har væsentlig betydning for formålet med direktivet (litra d). Forbuddet mod forsætlige drab er gennemført i artsfredningsbekendtgørelsens § 4, stk. 1, og det er Miljøstyrelsen, der kan meddele dispensation fra forbuddet, jf. artsfredningsbekendtgørelsens § 9. Forbuddet mod forsætlig forstyrrelse af fugle er gennemført i jagt- og vildtforvaltningslovens § 7, stk. 2, og Miljøstyrelsen kan meddele dispensation fra forbuddet, jf. lovens § 46, stk. 2.

Der skal i en miljørapport gives oplysninger om ethvert eksisterende miljøproblem, som er relevant for planen eller programmet, herunder navnlig problemer på områder af særlig betydning for miljøet som f.eks. de områder, der er udpeget efter habitatdirektivet, jf. bilag 1, litra d, jf. § 7, stk. 2. Desuden skal miljørapporten indeholde oplysninger om den sandsynlige væsentlige indvirkning på miljøet i forhold til fauna, jf. bilag 1, litra f, jf. § 7, stk. 2.

Planklagenævnet finder som følge af fuglebeskyttelsesdirektivets artikel 4, stk. 4, 2. pkt., at det i forbindelse med en miljøvurdering af en plan efter omstændighederne skal inddrages, om realiseringen af planen vil medføre sådanne forringelser af levestederne for en given bilag I-fugleart eller trækfugleart, at det kan påvirke arten på bestandsniveau. Dette uanset, at det planlagte ikke ligger i eller i nærheden af et fuglebeskyttelsesområde. Endvidere bør det som følge af fuglebeskyttelsesdirektivets artikel 5 inddrages, om realiseringen af planen kan medføre forsætlige drab af fugle eller forsætlig forstyr-

---

<sup>41</sup> EF-fuglebeskyttelsesdirektivet, Det Europæiske Råds direktiv (79/409/EØF).

<sup>42</sup> Bekendtgørelse nr. 521 af 25. marts 2021 om fredning af visse dyre- og plantearter og pleje af tilskadedkommet vildt.

<sup>43</sup> Lovbekendtgørelse nr. 270 af 12. april 2019 om jagt- og vildtforvaltning.

relse navnlig i yngleperioden, i det omfang, en sådan forstyrrelse har væsentlig betydning for formålet med direktivet.

Planklagenævnet bemærker, at der ikke i planhabitatbekendtgørelsen eller andre danske regler er et forbud mod vedtagelse af planer, som kan have en sådan påvirkning. Såfremt en plan kan medføre forsætlige drab på fugle eller forstyrrelse, forudsætter realiseringen af planen en dispensation fra Miljøstyrelsen, jf. artsfredningsbekendtgørelsens § 9, henholdsvis jagt- og vildtforvaltningslovens § 46, stk. 2.

### *2.5.3. Kommunens undersøgelser og vurderinger*

Det fremgår af sagen, at der siden 2015 har opholdt sig en kongeørn i Natura 2000-område N12, Store Vildmose, og at kongeørnen har to redelokaliteter i Ørnefenner i området, beliggende henholdsvis ca. 3,1 og ca. 3,4 km fra den nærmeste nordøstligste planlagte vindmølle. Kongeørneredernes placering i forhold til planområdet kan ses af bilag 1, billede 5 og 6.

Kongeørn er omfattet af fuglebeskyttelsesdirektivets bilag I, og er i Danmark anset som en sjælden fugl, idet der alene er ca. 5 ynglende par på nationalt niveau. Det fremgår, at der tidligere har været et ynglende par i Store Vildmose, men for nuværende ses alene en enlig han, som søger mage.

Det beskrives i miljørapporten, at det er kendt, at der er en særlig kollisionsrisiko for store rovfugle såsom kongeørn i relation til vindmøller. I den forbindelse henvises der til udenlandske studier, hvori der anbefales en minimumsafstand på 3 km mellem kongeørnes redelokaliteter og vindmøller. Videre henvises til en svensk opgørelse foretaget over 16 år, som viser, at 4 ud af i alt 226 døde kongeørne indleveret til myndigheder er blevet dræbt af vindmøller, men at der ikke er kendskab til, at kongeørne skulle være blevet dræbt af vindmøller i Danmark. Overordnet vurderes kollisionsrisikoen således at være begrænset.

I fugleundersøgelsen fra 2016 belyses det, at kongeørn ikke blev observeret i vindmølleområdet på de 25 feltdage, og at ingen kongeørne er blevet set krydsende vindmølleområdet. Uden for vindmølleområdet blev der i alt registreret 7 observationer med 9 fugle. Desuden blev der set kongeørn rastende omkring Ørnefenner. De konkrete registreringer af kongeørn uden for området er i forhold til flyvehøjde observeret i indekserne over 149 m, mellem 33-99 m og under 24 m.

Vurderingen i miljørapporten er bl.a. foretaget ud fra den udarbejdede fugleundersøgelse. Fugleundersøgelsen anvender som referencepunkt for vurderingen af påvirkning af fugle, herunder kongeørn, vindmøller med en rotordiameter på 126 m, og dermed en frihøjde på 24 m mellem vingespids og jord. Miljørapporten giver dog mulighed for at anvende en vindmølletype med en rotormeter på 136 m, og dermed en reducere af frihøjden til 14 m.

I notat fra bygherres rådgiver af 27. maj 2021 fremgår det, at kun 1,23 % af 652 observationer af kongeørn i DOF-basen (for perioden fra 2015 til ca. medio 2021) var inden for vindmølleområdet.

Hovedparten af observationerne var gjort inden for Store Vildmose, og det fremgår, at vindmølleområdet ikke kan anses for at være et særligt godt område at fange bytte i, grundet den landskabsmæssige karakter, og at byttedyr oftere vil være at finde inde i Natura 2000-området.

Videre henvises også til en række internationale studier, hvoraf det fremgår, at en sikkerhedsafstand til nærmeste vindmølle på 3 km til reder vil være tilstrækkelig i forbindelse med det konkrete vindmølleprojekt. Endvidere bemærkes det, at der ikke længere er et ynglepar i området, og at der ikke i dansk lovgivning findes afstandskrav til reder for fugle opført på fuglebeskyttelsesdirektivet eller andre arter af fugle i øvrigt.

Det vurderes, at der reelt er en risiko for, at kongeørne vil blive dræbt ved kollision med vindmøller, når de bevæger sig rundt i landskabet, men at risikoen er lille, når der sammenlignes med risikoen for kollisioner med f.eks. transportmidler eller højspændingsledninger. Det må desuden formodes, at risikoen er størst for uerfarne ungfugle, der trækker rundt i landskabet. Endvidere fremgår det, at Miljøstyrelsens meget restriktive forsigtighedsprincip for beskyttelse af fugle på fuglebeskyttelsesdirektivet på arealer uden for et EU-fuglebeskyttelsesområde ikke i denne sag er tilstrækkeligt fagligt begrundet.

#### *2.5.4. Miljøstyrelsens bemærkninger*

Miljøstyrelsen har under høringsprocessen i forbindelse med vedtagelsen af planerne indgivet og fastholdt en række bemærkninger til planerne, bl.a. i forhold til kongeørn og minimumsafstanden mellem redelokaliteter og vindmøller. Styrelsen henviser til formålet med fuglebeskyttelsesdirektivet, og fremhæver, at der er tale om en sjælden art, samt at populationens størrelse i Danmark er lille (ca. 5 ynglepar).

Miljøstyrelsen anfører i sine høringssvar, at den nuværende vindmølleopstilling vil være problematisk, fordi den udgør en væsentlig negativ påvirkning af kongeørnens levested, samt at møllerne væsentligt vil forøge risikoen for, at det lokale kongeørnepar eller deres unger kan kollideres med møllerne. Styrelsen fastholder således også en anbefaling om, at vindmølleopstillingen ændres, så den nærmeste mølle ikke står nærmere end 6 km fra kongeørnens redelokalitet.

Under klagesagen har Miljøstyrelsen, foranlediget af et høringsbrev fra Planklagenævnet, indsendt oplysninger om det videnskabelige grundlag, som styrelsen har lagt til grund for sine tidligere afgivne bemærkninger i sagen. Miljøstyrelsen har anført, at vurderingen beror på et bredt fagligt materiale og

bl.a. på konkrete videnskabelige artikler, som styrelsen henviser til i høringsvaret.

#### *2.5.5. Planklagenævnets vurdering*

Hverken lokalplanområdet eller andre områder i tæt nærhed af lokalplanområdet er udlagt som Ramsar-område eller som fuglebeskyttelsesområde. Nærmeste fuglebeskyttelsesområde ligger ca. 11 km fra planområdet, og kongeørn er ikke omfattet af udpegningsgrundlaget for området. Fuglearten kongeørn er dog omfattet af fuglebeskyttelsesdirektivets bilag I, og det er ubestridt, at kongeørnen har to redelokaliteter i Store Vildmose.

Et flertal på 9 medlemmer (Helle T. Anker, Stefanie S. Abild, Peter Buhl, Henrik Høegh, Ulf Kjellerup, Torsten S. Pedersen, Henrik Stjernholm, Helle Søeberg og Flemming Thornæs) finder, at kommunen har tilvejebragt tilstrækkelige oplysninger om kongeørnen og vindmøllernes påvirkning af arten. Flertallet finder ligeledes, at kommunen i miljørapporten har foretaget en tilstrækkelig vurdering af den sandsynlige væsentlige indvirkning på miljøet i forhold til kongeørn, herunder til belysning af, om realiseringen af planerne kan medføre sådanne forringelser af levestederne for kongeørn, at det kan påvirke arterne på bestandsniveau i artikel 4, stk. 4, 2. pkt.'s forstand.

Flertallet lægger navnlig vægt på, at miljørapporten inddrager konkrete data om kongeørnens forekomst og aktivitet i planområdet, herunder oplysninger fra DOF-basen, ligesom der er foretaget en konkret fugleundersøgelse i planområdet. Flertallet lægger vægt på, at der alene er få observationer af kongeørnen inden for planområdet, og at planområdet må antages at have ringe værdi for arten grundet landskabets landbrugsmæssige karakter. Nævnet finder således ikke, at planområdet i sig selv udgør et levested for kongeørn i fuglebeskyttelsesdirektivets forstand.

Flertallet finder ligeledes, at miljørapporten i tilstrækkelig grad redegør for forsætligt drab på og forstyrrelse af kongeørn. Flertallet lægger herved vægt på, at miljørapporten beskriver kollisionsrisikoen og inddrager anbefalinger til minimumsafstande mellem vindmøller og kongeørn fra forskellige videnskabelige studier. Der henvises således til flere internationale studier på området, hvoraf det bl.a. fremgår, at forekomsten af kongeørn, og dermed kollisionsrisikoen, falder løbende inden for rammerne af en radius på 3 km fra redelokaliteterne, og at forekomsten er størst mellem 0-3 km fra redelokalitet. Flertallet finder således ikke grundlag for at tilsidesætte kommunens faglige vurdering af, at en afstand på 3 km til redelokaliteterne er tilstrækkelig til at undgå en påvirkning af kongeørnen.

Flertallet bemærker, at der ikke er oplysninger om, at planområdet er af særlig betydning for kongeørnen, hvorfor det lægges til grund, at planområdet ikke udgør et hovedterritorium eller i betydelig grad anvendes som transportrute til andre områder. Nævnet bemærker i den forbindelse også, at der er andre allerede opførte vindmøller mindre end 6 km fra kongeørnerederne øst og vest

for Store Vildmose, og at kongeørnen på trods af dette har etableret sig i og lever i Store Vildmose.

I forhold til Miljøstyrelsens bemærkninger i relation til afstanden fra møllerne til reden bemærker flertallet, at styrelsen ikke har gjort brug af sin vevret, men alene er kommet med en indstilling til kommunen, hvori der ikke refereres eller tages stilling til den konkrete kongeørn og områdets karakter.

Flertallet bemærker i øvrigt, at der ikke kan stilles krav om, at kommunen anvender bestemte data eller undersøgelser i miljørapporten. Det afgørende i henhold til miljøvurderingsreglerne er, om miljørapporten i tilstrækkelig grad belyser påvirkningen af forskellige miljøparametre. Hertil bemærker flertallet, at miljørapporten og de bagvedliggende undersøgelser i relevant og væsentligt omfang belyser de samme mulige miljøpåvirkninger i forhold til fugle, som er gjort gældende af Palle E. Rasmussen. Videre bemærker flertallet, at Palle E. Rasmusens notat var med som bilag til dagsordenen til kommunalbestyrelsens møde 18. februar 2021, og således er indgået i forbindelse med vedtagelsen af planerne sammen med miljørapporten.

Flertallet finder på den baggrund, at miljøvurderingslovens minimumskrav til en miljøvurdering er opfyldt i relation til påvirkning af kongeørn, og nævnet kan således ikke give medhold i klagepunktet.

Flertallet bemærker i øvrigt, at der ikke i planhabitatbekendtgørelsen eller andre danske regler er et forbud mod vedtagelse af planer, som kan medføre en påvirkning af bilag I-fugle i strid med fuglebeskyttelsesdirektivet. Såfremt en plan kan medføre forsætlige drab på eller forstyrrelse af fugle, forudsætter realiseringen af planen en dispensation fra Miljøstyrelsen, jf. artsfredningsbekendtgørelsens § 9, henholdsvis jagt- og vildtforvaltningslovens § 46, stk. 2.

Et mindretal på 2 medlemmer (Susanne Ogstrup og Jan Woollhead) finder ikke, at den sandsynlige påvirkning af kongeørn er tilstrækkeligt belyst i miljørapporten.

Mindretallet lægger vægt på, at der ikke ses at være oplysninger i miljørapporten eller i de bagvedliggende vurderinger, som kan fastslå udbredelsen af kongeørnes levested og territorium. Endvidere ses det ikke at være undersøgt, hvilken transportrute kongeørnen anvender, hvis den flyver til områder vest for redelokaliteterne, samt i hvilken højde den vil overflyve planområdet. Hertil bemærker mindretallet, at der er oplysninger om, at kongeørnen er set fouragere ved Ryå vest for planområdet. Det bemærkes af mindretallet i den forbindelse, at fugleundersøgelsen fra 2016 viser, at observationer af kongeørnens flyverute uden for vindmølleområdet viser, at den fløj både over 149 m, mellem 33-99 m og under 24 m.

Mindretallet lægger endvidere vægt på, at kongeørn er en sjælden art i Danmark, og at tabet af en kongeørn vil kunne medføre betydelig skade på artens

bestandsniveau lokalt, samt på nationalt niveau, henset til artens meget begrænsede udbredelse i Danmark. Desuden lægger mindretallet vægt på, at Miljøstyrelsen grundet kollisionsrisikoen har anbefalet, at kommunen anvender et forsigtighedsprincip i forhold til de konkrete planer, og at styrelsen har vurderet, at der bør være en afstand mellem nærmeste vindmølle og redelokalitet på minimum 6 km.

Mindretallet finder på baggrund af ovenstående, at der ikke i miljørapporten er givet tilstrækkelige oplysninger om ethvert eksisterende miljøproblem, som er relevant for planen eller programmet, og at der ikke i miljørapporten er givet tilstrækkelige oplysninger om den sandsynlige væsentlige indvirkning på miljøet i forhold til fauna, jf. miljøvurderingslovens bilag 1, litra d og f. Miljøvurderingslovens minimumskrav til en miljørapport er således ikke opfyldt, og miljørapporten lider derfor af en væsentlig retlig mangel, og er dermed ugyldig.

Planklagenævnet skal i øvrigt bemærke, at det efter nævnets opfattelse ikke kan tillægges selvstændig betydning, at det er en enlig kongeørn, og ikke et ynglende par, som lever i Natura 2000-området, idet fuglebeskyttelsesdirektivet beskytter levesteder med det formål at sikre, at arterne har mulighed for at overleve og formere sig i deres udbredelsesområde. Det er således ikke afgørende for beskyttelsen, om der på tidspunktet for vurderingen er tale om et egentligt ynglested.

Der træffes afgørelse efter flertallets stemmeafgivelse.

## **2.6. Påvirkning af øvrige fugle**

### *2.6.1. Klagen*

Klagerne anfører, at der ikke er foretaget en ny fugleundersøgelse, selvom der er sket en ændring i den valgte mølletype, således at der nu skal opstilles møller med en rotordiameter på 136 m, hvorefter afstanden mellem jord og vingespids er reduceret fra 24 m til 14 m.

Klagerne anfører videre, at der er mangler ved den udførte feltundersøgelse for fugle, herunder i forhold til antal observationsdage (25 dage). Videre finder klagerne, at vurderingen af habitattab og kollisionsrisiko ikke er tilstrækkelig, og henviser til den uvildige faglige vurdering foranlediget af kommunen, som kritiserer sagens oplysninger om fugle.

Klagerne gør gældende, at kommunen ikke har afdækket særligt vandrefalkens og engsnarrens tilstedeværelse i området. I forhold til vandrefalk bemærkes det, at det bl.a. ikke er afdækket, om området er et levested for vandrefalken, og at det ikke er sandsynliggjort, at vandrefalken vil anvende andre steder end vindmølleområdet. Klagerne anfører desuden, at der ikke er lavet en tilstrækkelig undersøgelse af forekomsten af engsnarre og den mulige negative konsekvens vindmøllerne vil have på arten. Hertil bemærkes det, at der er en ynglebestand nord for området, og at engsnarren er en sky fugl.



Derudover bemærker klagerne generelt, at påvirkningen på andre fuglearter, herunder bl.a. blå kærhøg, rørhøg, vandrefalk, mosehornugle, sang/pibesvane og kortnæbbet gås, vagtel og engsnarre mv., ikke er tilstrækkelig undersøgt.

Endvidere gør klagerne opmærksom på, at en seniorrådgiver fra DCE (Nationalt Center for Miljø og Energi) har oplyst, at DCE ikke har godkendt undersøgelsens opbygning, og at det er en mangel, at estimater for habitattab og kollisionsrisiko ikke er præsenteret i miljørapporten.

### *2.6.2. Kommunens undersøgelser og vurderinger*

#### Miljørapporten

Miljørapportens afsnit 5.2 omhandler planernes påvirkning af fugle. Det angives, at der ved vurderingen er inddraget data fra DOF-basen, og at der er udarbejdet en fugleundersøgelse.

Det fremgår, at der i planområdet ifølge data fra DOF-basen, er en del observationer af fugle fra lokaliteter omkring vindmølleområdet, herunder arter, som er omfattet af fuglebeskyttelsesdirektivets bilag I og arter på den danske rødliste. Fælles for de ni lokaliteter, der ligger inden for en radius af ca. 1-2 km fra vindmølleområdet er, at der forekommer beskyttede svaner, gæs og rovfugle i og omkring området.

I forhold til fugleundersøgelsen, som dækker vindmølleområdet og det tætteste nærområde, oplyses det i miljørapporten, at der er observeret flere beskyttede arter, herunder sangsvane, pibesvane, kortnæbbet gås, grågås, bramgås, gravand, krikand, havørn, kongeørn, fiskeørn, rørhøg, blå kærhøg, vandrefalk, trane, hjejle, stor regnspeve, rødben og mosehornugle. Derudover er der observeret rovfugle med mindst 10 individer og enkelte talrigt forekommende arter som canadagås, gråand, pibeand, fjeldvåge, musvåge, tårnfalk og vibe. Fugleundersøgelsen anvender vindmøller med en rotordiameter på 126 m som referencepunkt for vurderingen af påvirkning af fugle, og dermed en frihøjde på 24 m mellem vingespids og jord. Miljørapporten giver dog mulighed for at anvende en vindmølletype med en rotormeter på 136 m, og dermed en reducere af frihøjden til 14 m.

Af miljørapporten fremgår det i forhold til kollisionsrisiko, at de store rovfuglearter er af særlig interesse, idet det er kendt, at vindmøller kan udgøre en risiko for disse. I forhold til vurderingen af kollisionsrisikoen fremgår en generel vurdering af kollisionsrisikoen baseret på studier og tilgængelige undersøgelser, og det vurderes samlet set, at kollisionsrisikoen for fugle er begrænset. Endvidere henvises til feltundersøgelsen for fugle.

#### Feltundersøgelsen for fugle

Feltundersøgelsen for fugle er foretaget i maj 2015 til marts 2016 fordelt på 25 observationsdage. Observationerne blev udført ved anvendelse af håndkikkert og teleskop, og der blev desuden foretaget højdemålinger med en laser

rangefinder for præcise målinger.

Fugleundersøgelsen belyser trækmønstre og rasteområder samt flyvehøjde for observerede fugle i det undersøgte område. Det fremgår, at trækretninger og højdemålinger indgår til belysning af den potentielle kollisionsrisiko for relevante arter, og at optælling af rastende fugle belyser risikoen for tab af habitat væsentligt.

Det oplyses, at hovedformålet med undersøgelsen var at undersøge trækmønstre og rasteområder over alle relevante sæsoner for følgende arter: Sangsvane, pibesvane, kortnæbbet gås, rød glente, trane, engsnarre, stor regnspove og hjejle. Andre fuglearter blev inddraget efterhånden som de blev registreret i området, bortset fra helt almindelige arter. Undersøgelserne startede i maj 2015 og sluttede i marts 2016, idet det blev anset for uvæsentligt at inddrage april, fordi de fleste overvintrende fugle er væk på dette tidspunkt.

Det fremgår, at der ved feltundersøgelsen blev registreret i alt 35.162 rastende fugle og 22.299 trækkende fugle. Det oplyses dog, at mange af de observerede fugle er gengangere, hvorfor de observerede forekomster mest skal betragtes som udtryk for fuglenes anvendelse af området. Undersøgelsen indeholder kortmateriale med angivelse af trækbevægelser og oversigt over registrerede fuglearters flyvehøjde i procent i intervallerne; over 149 m, 100-149 m, 33-99 m, 24-32 m og under 24 m.

Af de registrerede arter udgjorde fem arter (kortnæbbet gås, sangsvane, vibe, hjejle og canadagås) ca. 85 % af alle registrerede fugle. Tre af arterne er på udpegningsgrundlaget for det nærliggende fuglebeskyttelsesområde F1 i Natura 2000-område N15, Nibe Bredning, Halkær Ådal og Sønderup Ådal.

Arten med størst tiltrækning til området oplyses at være vandrefalken, som overvejende vurderes at anvende området til rast, idet vindmølleområdet kun kan have et lavt antal af byttedyr/fugle. Det vurderes, at da vandrefalken overvejende bruger området til rast, vil den sandsynligvis sagtens kunne anvende andre områder.

Videre oplyses det, at Ryå og engene omkring den, som ligger vest for planområdet, periodevis udgør en korridor eller rute for trækkende fugle, men at dette ikke er tilfældet for vindmølleområdet. Derudover beskrives det, at flere af de registrerede fuglearter er set ved de eksisterende vindmøller ved Øster Rendbæk.

#### Samlet vurdering af påvirkning af fugle

I den udarbejdede fugleundersøgelse vurderes det, at interessen for vindmølleområdet fra arterne sangsvane og kortnæbbet gås utvivlsomt skyldes rester fra landbrug, herunder korn, kartofler mv. Det beskrives hertil, at der ikke er dyrket andet i planområdet, end hvad der dyrkes vidt omkring i Vildmosen, og at arterne også er set anvende mange andre områder, hvorfor der er øvrige

raste- og fourageringsmuligheder.

Videre vurderes det, at der kun er risiko for et begrænset antal kollisioner mellem fugle og vindmøller, da de planlagte vindmøller ikke vil stå i en trækfuglekorridor. Derudover vurderes det, at fuglearter, der forekommer i Danmark, for det meste også holder en respektfuld afstand til vindmøller og flyver udenom, og derved reduceres risikoen for kollisioner. Fouragerende fugle holder ligeledes oftest en respektfuld afstand til møller med fald i risici til følge. Derudover bemærkes det, at eksisterende møller ved Øster Rendbæk vil blive taget ned i forbindelse med realiseringen af planerne. Mange af de nævnte arter er også set ved det eksisterende mølleområde og fjernelse af møller herfra vil reducere den samlede påvirkning på fugle fra vindmøller i området.

#### Supplerende oplysninger til fugleundersøgelsen

Under klagesagens behandling har bygherre indsendt supplerende oplysninger i forhold til den udførte fugleundersøgelse.

I de supplerende oplysninger anføres det bl.a., at fugleundersøgelsens konklusioner er foretaget med udgangspunkt i mølletypen Vestas V126, og at denne har en afstand fra jorden til nederste vingspids på 24 m. Hertil fremhæves, at der er udarbejdet en grundig fugleundersøgelse af meget erfarne observatører, hvorfor det vurderes, at der er et tilstrækkeligt datagrundlag fra den allerede gennemførte undersøgelse til at vurdere alternative rotorstørrelser.

Dernæst vurderes det, at lavtflyvende fugle vil blive udsat for en forøget risiko for kollision med vindmøller ved ændring af frihøjden fra jorden. Det fremgår, at arterne påvirkes forskelligt af en ændret frihøjde, hvorfor der er foretaget en gennemgang af de arter, der potentielt kan blive påvirket: sangsvane, blå kærhøg, vandrefalk, tårnfalk, hjejle, pibesvane, grågås, kortnæbbet gås, canadagås, fjeldvåge, musvåge og vibe. De øvrige fuglearter vurderes således ikke at blive påvirket af en ændring af rotorstørrelsen i nævneværdig grad – enten fordi de flyver under 14 m frihøjde, eller fordi de flyver over frihøjden på 24 m.

Af gennemgangen fremgår det, at andelen af fugle i rotorhøjde for en række arter stiger med ca. 100 % som følge af ændringen af mølletype. F.eks. angives det i forhold til vandrefalk, som ved undersøgelsen er set 12 gange med 13 fugle i planområdet, at andelen af fugle i rotorhøjde stiger fra fem til ni fugle med den ændrede frihøjde. Generelt for alle de arter som vurderes at kunne blive påvirket af en ændret rotorhøjde angives det, at med så lave antal forekomster, udgør projektet stadig ingen fare for hverken regionale eller lokale bestande.

Afslutningsvist afvises det, at der er behov for en ny fugleundersøgelse som følge af ændringen af møllernes rotordiameter, idet datagrundlaget for den

allerede gennemførte fugleundersøgelse indeholder registrering af flyvehøjder og trækmønstre. Dette datagrundlag kan således anvendes for alle mølletyper.

### *2.6.3. Planklagenævnets vurdering*

Hverken lokalplanområdet eller andre områder i nærheden af lokalplanområdet er udlagt som Ramsar-område eller som fuglebeskyttelsesområde efter fuglebeskyttelsesdirektivet. Nærmeste fuglebeskyttelsesområde ligger ca. 11 km fra planområdet. En del af de observerede fuglearter i området er dog trækfugle og/eller omfattet af fuglebeskyttelsesdirektivets bilag I, herunder eksempelvis vandrefalk, blå kærhøg, hjejle, vibe, sangsvane, pibesvane, grågås, canadagås, gråand mv.

Et flertal på 9 medlemmer (Helle T. Anker, Stefanie S. Abild, Peter Buhl, Henrik Høegh, Ulf Kjellerup, Torsten S. Pedersen, Henrik Stjernholm, Helle Søeberg og Flemming Thornæs) finder, at kommunen har tilvejebragt tilstrækkelige oplysninger om øvrige fugle i området. Flertallet finder ligeledes, at kommunen i miljørapporten har foretaget en tilstrækkelig vurdering af den sandsynlige væsentlige indvirkning på miljøet i forhold til de af klagerne nævnte fugle, herunder til belysning af, om realiseringen af planerne kan medføre sådanne forringelser af levestederne, at det kan påvirke arterne på bestandsniveau i artikel 4, stk. 4, 2. pkt.'s forstand.

Flertallet lægger ved vurderingen vægt på, at der i miljørapporten er inddraget data om forekomst af fugle fra DOF-basen, samt at der er udarbejdet en konkret og grundig fugleundersøgelse, som belyser trækmønstre og rasteområder samt flyvehøjden for de observerede fugle i området, herunder de af klagerne nævnte arter. Det er desuden flertallets opfattelse, at området ikke har ændret sig væsentligt siden optællingen af fugle i 2016, og at der derfor ikke er tegn på, at der er sket markante ændringer i bestandsstørrelser mv. for de pågældende arter i forhold til de grundlæggende data i fugleundersøgelsen. Videre lægger flertallet vægt på, at det i sagen er belyst, at Ryå og engene omkring den, periodevis udgør en korridor eller rute for trækkende fugle.

I forhold til ændringen af rotordiameter – og dermed afstanden mellem jord og vingespids – ved valget af en anden vindmølletype, bemærker flertallet, at det fremgår af den supplerende vurdering, at vurderingen af påvirkningen, udover at være baseret på flyvehøjde på under 24 m, tillige er baseret på det lave antal af registrerede arter i området, hvortil det vurderes, at planerne ikke udgør en fare for hverken regionale eller nationale bestande.

Flertallet bemærker i den forbindelse, at nævnet ikke er afskåret fra at inddrage nye oplysninger i sagen, som tilvejebringes efter afgørelsen er truffet,

jf. de almindelige forvaltningsretlige principper om inddragelse af nye forhold i klagesager.<sup>44</sup> Det bemærkes i den forbindelse, at muligheden for ændring af rotordiameter var angivet i miljørapporten, og at der således ikke er tale om en ændring af projektet foretaget efter planvedtagelsen.

Flertallet finder ligeledes, at miljørapporten i tilstrækkelig grad redegør for forsætligt drab på og forstyrrelse af fugle. Det fremgår således af miljørapporten og fugleundersøgelsen, at der er en risiko for kollision, men at de fleste fugle holder en respektfuld afstand til vindmøller. Det er desuden belyst, at der kan være en forstyrrelseszone omkring vindmøllerne, som dog er vurderet ikke at have betydning, da der i området er mange andre alternative fouragerings- og rasteområder for fuglene.

På den baggrund finder flertallet, at miljøvurderingslovens minimumskrav til en miljøvurdering er opfyldt, og flertallet kan således ikke give medhold i klagepunktet.

Flertallet bemærker i øvrigt, at der ikke i planhabitatbekendtgørelsen eller andre danske regler er et forbud mod vedtagelse af planer, som kan medføre en påvirkning af fugle i strid med fuglebeskyttelsesdirektivet. Såfremt en plan kan medføre forsætlige drab på eller forstyrrelse af fugle, forudsætter realiseringen af planen en dispensation fra Miljøstyrelsen, jf. artsfredningsbekendtgørelsens § 9, henholdsvis jagt- og vildtforvaltningslovens § 46, stk. 2.

Et mindretal på 2 medlemmer (Susanne Ogstrup og Jan Woollhead) lægger til grund, at der ved realiseringen af planerne med høj sandsynlighed vil blive anvendt en vindmølletype med en rotordiameter på 136 m. Nævnet kan konstatere, at dette vil medføre en reducere af afstanden mellem jord og vingespids fra 24 m til 14 m.

Miljørapportens vurdering af fugle og fugleundersøgelsen foretaget i 2016, tager ikke højde for anvendelsen af en vindmølletype med en større rotordiameter. Nævnet kan således konstatere, at miljørapporten og fugleundersøgelsen anvender antallet af registrerede fugle som flyver i en højde på under 24 m, som det afgørende parameter i forhold til at afgøre omfanget af påvirkningen fra vindmøllerne.

Mindretallet finder, at dette kriterium i sig selv er relevant i forhold til vurderingen af det oprindelige projekt, men det er mindretallets opfattelse, at forudsætningerne for vurderingen af påvirkningen ændres væsentligt i forbindelse med valget af en ny type vindmølle, hvor frihøjden reduceres til 14 m, og at det er uklart hvilken betydning dette vil få for fuglene.

---

<sup>44</sup> En myndighed skal i almindelighed inddrage nye forhold (nova) i klagesagen, herunder mellemkomme, nye oplysninger, påstande og anbringender, og er som udgangspunkt berettiget og forpligtet til at træffe afgørelse på baggrund af de nye oplysninger.

Mindretallet finder på den baggrund ikke, at påvirkningen af fugle er tilstrækkeligt belyst i miljørapporten. Mindretallet lægger ved vurderingen navnlig vægt på, at det fremgår af sagens oplysninger, at en ændring af frihøjden til 14 m for en række fuglearter vil medføre op til en fordobling af antallet af registrerede fugle, som flyver i rotorhøjde. Dette gælder herunder vandrefalken, som er en sjælden art i Danmark med ca. 30-40 individer. Mindretallet finder således, at det må lægges til grund, at kollisionsrisikoen vil stige væsentligt ved en ændring af vindmølletypen. Mindretallet bemærker i den forbindelse, at der ikke i miljørapporten er beregnet en konkret kollisionsrisiko for de enkelte arter, men alene en generel vurdering af risikoen for, at fugle kolliderer med vindmøller.

Mindretallet finder på den baggrund, at der ikke i miljørapporten er givet tilstrækkelige oplysninger om ethvert eksisterende miljøproblem, som er relevant for planen eller programmet, og at der ikke i miljørapporten er givet tilstrækkelige oplysninger om den sandsynlige væsentlige indvirkning på miljøet i forhold til fauna, jf. miljøvurderingslovens bilag 1, litra d og f. Miljøvurderingslovens minimumskrav til en miljørapport er således ikke opfyldt, og miljørapporten lider derfor af en væsentlig retlig mangel, og er dermed ugyldig.

Der træffes afgørelse efter flertallets stemmeafgivelse.

## **2.7. Mangelfuld inddragelse af oplysninger**

### *2.7.1. Klagen*

Klagerne anfører, at hele SWECOs rapport af 16. oktober 2020 ikke er fremlagt i forbindelse med sagens behandling i kommunen, og at udvalgets medlemmer kun har modtaget følgemailen.

Klagerne anfører desuden, at ornitolog Palle Rasmussen har indsendt observationsrapporter til kommunen, og at kommunen ikke har forholdt sig aktivt til eller vurderet det fremsendte materiale, selvom kommunen har skrevet dette til borgeren.

### *2.7.2. Generelt om inddragelse af offentligheden og håndtering af indsigelser* Miljøvurderinger

En kommune skal foretage offentlig bekendtgørelse af miljørapporten og de tilhørende planforslag, jf. miljøvurderingsloven § 8, stk. 1, og fastsætte en frist på mindst 8 uger til, at offentligheden kan fremsætte bemærkninger til miljørapporten og planforslagene, jf. lovens § 8, stk. 3.

Efter offentlighedsfasen skal kommunen udarbejde en sammenfattende redigering, hvoraf det bl.a. skal fremgå, hvordan de udtalelser, der er indkommet i offentlighedsfasen, er taget i betragtning, jf. § 9, stk. 2, nr. 1.

Kommunen kan herefter vedtage planerne endeligt, under hensyn til miljørapporten, jf. lovens § 9, stk. 1.

### Lokalplaner

En kommunes vedtagelse af en lokalplan skal ske i overensstemmelse med de retningslinjer, som er fastsat i planlovens kapitel 6.

En kommune kan vedtage et forslag til en lokalplan endeligt, når forslaget har været fremlagt offentligt med en frist på mindst 4 uger til fremsættelse af indsigelser, jf. planlovens § 24, stk. 5. Kommunen kan for forslag til lokalplaner af mindre betydning fastsætte en kortere frist, dog på mindst 2 uger, jf. planlovens § 24, stk. 6. Fristen skal være passende og tillade rimelig tid til at informere offentligheden og til, at offentligheden kan forberede sig på og opnå reel deltagelse i processen, jf. planlovens § 24, stk. 7.

Hvis der rettidigt har været fremsat indsigelser m.v. mod et lokalplanforslag, kan vedtagelsen af lokalplanen dog tidligst ske 4 uger efter udløbet af indsigelsesfristen, jf. § 27, stk. 1, 2. pkt.

Formålet med bestemmelsen om 4 uger er at sikre, at indsigelser mod et lokalplanforslag får en seriøs behandling. Af lovbestemmelsens forarbejder fremgår bl.a., at bestemmelsen gælder uanset indsigelsernes karakter.

Kommunen er imidlertid ikke efter planloven forpligtet til at imødekomme indsigelser mod et planforslag. Kommunen er heller ikke forpligtet til at besvare indsigelser eller begrunde, hvorfor kommunen ikke følger indsigelserne.

### Kommuneplantillæg

En kommunens vedtagelse af en plan skal ske i overensstemmelse med de retningslinjer, som er fastsat i planlovens kapitel 6.

En kommune kan vedtage et forslag til en plan endeligt, når forslaget har været fremlagt offentligt med en frist på mindst 8 uger, jf. planlovens § 27, stk. 1, 1. pkt., jf. § 24, stk. 3.

En kommune kan dog vedtage et forslag til ændring af kommuneplanen, som ikke er omfattet af kommunens planstrategi, når forslaget har været fremlagt offentligt i mindst 4 uger, hvis der alene er tale om mindre ændringer i kommuneplanens rammedel, der ikke strider mod planens hovedprincipper, eller uvæsentlige ændringer i planens hovedstruktur, jf. planlovens § 24, stk. 4.

#### *2.7.3. Planklagenævnets vurdering*

Planklagenævnet kan konstatere, at planforslagene sammen med miljørapporten har været fremlagt offentligt i perioden 10. januar 2019 til den 14. marts 2019.

Kommunen har således overholdt reglerne om offentlighedsperiode i planlovens § 27, stk. 1, 1. pkt., jf. § 24, stk. 5, og miljøvurderingslovens § 8.

Det bemærkes i forlængelse heraf, at kommunen i februar 2021 har udarbejdet en sammenfattende redegørelse for miljørapporten, hvor indkomne bemærkninger opsummeres i temaer. Et af temaerne er fugle, og det fremgår, at der har været fremsat indsigelser i forhold til kongeørn og kollisionsrisiko, ligesom der har været fremsat forslag om, at vindmøller udtages af projektet. Endvidere fremgår det af redegørelsen, at der er faglige uenigheder om, hvorvidt der foreligger tilstrækkeligt grundlag for vurderingerne i de gennemførte fugleundersøgelser, og at kommunen ikke har set sig i stand til at afgøre denne faglige strid.

Særligt for så vidt angår ornitolog Palle Rasmussens indsigelse bemærkes, at denne er gengivet i kommunens notat om indsigelser mod planforslaget. Notatet var med som bilag til dagsordenen til kommunalbestyrelsens møde 18. februar 2021, hvor planerne blev vedtaget. Desuden indgik alle indsigelser i deres fulde ordlyd som et bilag til dagsordenen. Kommunen har således inddraget Palle Rasmussens indsigelse i behandlingen af planforslaget med tilhørende miljørapport.

Da kommunen som nævnt ikke efter planloven eller miljøvurderingsloven er forpligtet til at imødekomme indsigelser, og da der i øvrigt tilkommer kommunerne et meget vidt skøn i forhold til indholdet af en lokalplan, finder Planklagenævnet ikke, at det udgør en retlig mangel, at kommunen ikke har imødekommet indsigelserne.

Planklagenævnet kan dermed ikke give medhold i klagepunktet.

## **2.8. Kommunens miljøvurdering i øvrigt**

### *2.8.1. Miljøvurderingsloven generelt*

Når en myndighed i medfør af lovgivningen tilvejebringer planer og programmer inden for fysisk planlægning og arealanvendelse, som fastlægger rammerne for fremtidige anlægstilladelser til projekter omfattet af miljøvurderingslovens bilag 3 og 4, skal der efter lovens § 3, stk. 1, nr. 1, udarbejdes en miljøvurdering. Hvis planen fastlægger anvendelsen af mindre områder på lokalt plan eller alene indeholder mindre ændringer i sådanne planer, skal der dog kun gennemføres en miljøvurdering, hvis gennemførelsen af planen må antages at få væsentlig indvirkning på miljøet, jf. stk. 2.

Der skal endvidere udarbejdes en miljøvurdering af andre planer, som i øvrigt fastlægger rammerne for fremtidige anlægstilladelser til projekter, når myndigheden vurderer, at planen kan få væsentlig indvirkning på miljøet, jf. miljøvurderingslovens § 3, stk. 1, nr. 3. Derudover skal der gennemføres en miljøvurdering, hvis planen kan påvirke et udpeget internationalt naturbeskyttelsesområde væsentligt, jf. lovens § 3, stk. 1, nr. 2.

En miljøvurdering skal gennemføres under udarbejdelsen af planen eller programmet, og inden der træffes beslutning om den endelige godkendelse eller vedtagelse, jf. miljøvurderingslovens § 6, 1. pkt.



Planklagenævnet konstaterer, at kommunen har valgt at gennemføre en miljøvurdering. Idet miljøvurderingen allerede er foretaget, har nævnet ikke fundet anledning til at efterprøve, om der var krav om at foretage en sådan miljøvurdering efter miljøvurderingsloven.

### *2.8.2. Indhold af miljørapporten*

Formålet med miljøvurderingsloven er at sikre et højt miljøbeskyttelsesniveau og bidrage til integrationen af miljøhensyn under udarbejdelsen og vedtagelsen af planer og programmer, jf. lovens § 1.

En miljørapport skal fastlægge, beskrive og evaluere den sandsynlige væsentlige indvirkning på miljøet af planens gennemførelse og rimelige alternativer under hensyn til planens mål og geografiske anvendelsesområde, jf. § 7, stk. 1. Loven kræver dermed oplysninger, som koncentrerer sig om spørgsmål, der relaterer til planens væsentlige indvirkninger på miljøet. Det er således ikke enhver indvirkning, der skal indgå i miljørapporten og dermed afgrænsningen.

En miljørapport skal indeholde de oplysninger, der er nævnt i bilag 1 til loven, som med rimelighed kan forlanges med hensyn til aktuel viden og gængse vurderingsmetoder samt til, hvor detaljeret planen er, hvad den indeholder, og på hvilket trin i et eventuelt planhierarki planen befinder sig, jf. lovens § 7, stk. 2.

### *2.8.3. Kommunens afgrænsning (scoping)*

#### Klagen

Klagerne har overordnet anført, at miljørapporten ikke opfylder de forudsætninger, der fremgår af det scoping-notat, som er udarbejdet af kommunen 27. maj 2015, forud for udarbejdelsen af miljørapporten.

Planklagenævnet har forstået klagen således, at der klages over, at miljørapporten ikke behandler de forhold som fremgår af scoping-notatet.

#### Generelt om afgrænsningsfasen

Første fase i forbindelse med gennemførelse af en miljøvurdering er at afgrænse indholdet af miljørapporten (afgrænsningsfase eller scopingfase). Formålet med afgrænsningsfasen er at fastlægge, hvilke forhold der skal behandles i miljørapporten, og at fastlægge et egnet detaljeringsniveau for den konkrete vurdering. Formålet er desuden at tage stilling til, om en vurdering af alternativer er relevant.

Berørte myndigheder skal høres over den påtænkte afgrænsning, jf. miljøvurderingslovens § 7, stk. 4. Kommunen skal herefter i lyset af eventuelle høringsvar foretage den endelige afgrænsning.

Resultatet af afgrænsningsfasen er typisk en afgrænsningsrapport/-notat. Det skal som minimum fremgå af rapporten/notatet, hvilke forhold og eventuelle

underforhold der vil indgå i miljørapporten. Det kan også indgå, hvilke forhold der ikke vil blive medtaget.

En miljørapport skal bl.a. fastlægge, beskrive og evaluere den sandsynlige væsentlige indvirkning på miljøet af planens gennemførelse, jf. miljøvurderingslovens § 7, stk. 1.

Det er således ikke enhver mulig indvirkning, der skal indgå i miljørapporten og dermed afgrænsningen.

Hvis det i forbindelse med en væsentlighedsvurdering efter habitatreglerne er konkluderet, at der skal laves en konsekvensvurdering, vil det forhold, som har udløst kravet om konsekvensvurdering, altid skulle indgå i afgrænsningen.

Det forhold, at der i f.eks. miljølovgivningen er fastsat detaljerede regler, som har til formål at forebygge risikoen for en indvirkning af miljøet, der skyldes bestemte aktiviteter, vil efter omstændighederne kunne medføre, at disse aktiviteter mulige væsentlige indvirkning af miljøet ikke kan betragtes som sandsynlig.

Da miljøvurderingen er en fortløbende proces, vil det kunne forekomme, at kommunen som følge af nye oplysninger eller vurderinger er forpligtet til at udvide afgrænsningen af miljørapporten.

Hvis et forhold er medtaget i forbindelse med afgrænsningsfasen, vil kommunen som klart udgangspunkt også være forpligtet til at medtage dette forhold i miljørapporten.

En miljørapport skal indeholde de oplysninger, der er nævnt i bilag 1 til loven, som med rimelighed kan forlanges med hensyntagen til den aktuelle viden og gængse vurderingsmetoder samt til, hvor detaljeret planen er, hvad den indeholder, og på hvilket trin i planhierarkiet planen befinder sig, jf. miljøvurderingslovens § 7, stk. 2.

Kravene til omfanget og intensiteten af vurderingen afhænger således af planens karakter, på hvilket trin i beslutningsforløbet planen befinder sig, og om bestemte forhold vurderes bedre på et senere trin i det pågældende forløb, således at dobbeltvurderinger undgås.

Loven fastlægger ikke, hvilke konkrete undersøgelser en myndighed skal foretage i forbindelse med en miljørapport, hvorfor dette i et vist omfang må afgøres ud fra almindelige forvaltningsretlige krav til myndigheders sagsoplysning, herunder officialprincippet. Eksisterende, relevante oplysninger, som er tilgængelige for kommunen, skal indgå, uanset om de er indsamlet til et andet formål. Miljøvurderingsloven og officialprincippet kan efter omstændighederne føre til, at der konkret skal tilvejebringes eller inddrages bestemte oplysninger forud for en planvedtagelse. Dette gælder i særdeleshed, hvor en

konkret viden eller oplysninger giver en myndighed særlig anledning til at søge forholdet nærmere oplyst.

Der kan ikke antages at være større krav til de oplysninger, der skal tilvejebringes og inddrages i afgrænsningsfasen, end til de oplysninger, der efterfølgende skal indgå i selve miljørapporten.

#### Planklagenævnets vurdering

Det fremgår af kommunens scoping-notat af 27. maj 2015, at miljørapporten skal belyse en række problemstillinger i relation til de nærliggende Natura 2000-områder og i relation til fugle, herunder tab og forskydning af fourageringsareal, yngehabitat, kollisionskader og mortalitet.

Videre fremgår det, at der bør tages højde for kommende vandstande, og at det bør undersøges, hvorvidt opstilling af vindmøller kan være til hinder for udvikling/genopretning af værdifuld natur.

Derudover fremgår det, at der skal foretages en vurdering af følgende forhold i forbindelse med udarbejdelsen af miljørapporten; støj (kumulation med eksisterende vindmøller), skygge, landskabelig påvirkning, påvirkning af turisme, alternative opstillingsmønstre, kumulative effekter på flora og fauna, herunder især beskyttede arter.

Planklagenævnet finder, at miljørapporten har medtaget de forhold, som angives i scoping-notatet. Nævnet lægger navnlig vægt på, at miljørapporten indeholder en vurdering af de to anførte Natura 2000-områder, ligesom rapporten beskriver øvrige vindmølleprojekter i nærheden af vindmølleområdet. Videre bemærker nævnet, at der til miljørapporten er udarbejdet flere baggrundsrapporter, herunder en Natura 2000-vurdering, som inddrager de to anførte Natura 2000-områder og deres udpegningsgrundlag. Videre ses miljørapporten at indeholde oplysninger om skyggepåvirkninger, landskabelig påvirkning, socioøkonomiske forhold, naturgenopretningsprojekter og alternativer.

Planklagenævnet kan således ikke give medhold i klagepunktet.

#### *2.8.4. Anlægsfasen*

##### Klagen

Klagerne har anført, at miljørapporten ikke indeholder oplysninger om støj og luftforurening i anlægsfasen.

##### Generelt om støj

I en miljørapport skal der b.l.a. indgå oplysninger om sandsynlige væsentlige indvirkninger på miljøet, herunder for befolkning og luft, jf. miljøvurderingslovens bilag 1, litra f, jf. § 7, stk. 2.

### Planklagenævnets vurdering

Planklagenævnet finder, at miljørapporten indeholder en tilstrækkelig beskrivelse af de relevante miljøpåvirkninger i anlægsfasen.

Nævnet har hertil lagt vægt på, at miljørapportens afsnit 2.3 omhandler aktiviteter i anlægsfasen, og bl.a. beskriver påvirkninger i form af udgravning, støbning af fundamenter og øget trafik. I miljørapporten s. 28 behandles støj konkret og det fremgår bl.a., at støjbelastningen fra området skønnes at være som for en større byggeplads. Støjen i anlægsfasen vil således primært stamme fra lastbiltrafik. Videre belyses det, at ved behov for pælefundering er der fastsat rammer for anlægsperioden og den daglige arbejdstid. Det bemærkes i den forbindelse at dette ikke forventes at medføre væsentlige gener med en afstand til nærmeste nabo på 900 m. Endelig fremgår det, at knusning af beton fra eksisterende fundamenter, som kan være en særligt støjende aktivitet, forventes at være begrænset til en periode på højst 2 uger, og at knusningen kun vil foregå i dagtimerne.

Planklagenævnet finder i øvrigt ikke, at miljørapporten burde have indeholdt et særskilt afsnit om luftforurening i anlægsfasen, henset til anlægsaktiviteternes karakter.

Planklagenævnet kan således ikke give medhold i klagepunktet.

### *2.8.5. Visuel påvirkning og rekreativ brug*

#### Klagen

Klagerne har anført, at miljørapporten ikke indeholder en landskabsanalyse. Det er desuden anført, at det er en væsentlig mangel ved miljørapporten, at der ikke er taget stilling til områdets rekreative brug.

Planklagenævnet har forstået klagepunktet således, at der klages over, at miljørapporten ikke i tilstrækkeligt omfang forholder sig til den visuelle påvirkning af området som følge af planerne, samt til områdets rekreative brug.

#### Generelt om landskabsforhold

I en miljørapport skal der indgå oplysninger om den sandsynlige væsentlige indvirkning på miljøet, herunder på landskab, jf. miljøvurderingslovens bilag 1.

Miljøvurderingsloven stiller ikke krav om, at der ikke må være en visuel påvirkning, eller hvor stor en eventuel påvirkning må være. Miljøvurderingsloven fastsætter heller ikke et krav om visualisering, og der er således heller ikke særlige krav til indholdet eller omfanget af visualiseringer.

### Planklagenævnets vurdering

Planklagenævnet finder, at miljørapporten i tilstrækkeligt omfang redegør for

den sandsynlige væsentlige påvirkning af de landskabsmæssige forhold i området, samt for områdets rekreative brug.

Nævnet lægger vægt på, at miljørapportens s. 72 indeholder en vurdering i forhold til friluftsliv og turisme. Det beskrives, at Store Vildmose er en væsentlig kultur- og naturhistorisk attraktion i Region Nordjylland, som på grund af de særlige naturkvaliteter tiltrækker en del besøgende, for eksempel til fugletårnene rundt i området. Videre fremgår det, at vindmøllernes potentielle påvirkninger af de friluft- og turistmæssige interesser er indgået som en del af rekognoscerings- og visualiseringsarbejdet.

Dernæst har nævnet lagt vægt på, at miljørapportens afsnit 4 handler om påvirkning af landskabet. Heri fremgår bl.a. en beskrivelse af valget af fotostandpunkter for visualiseringerne af planerne. Det anføres, at visualiseringerne som udgangspunkt er foretaget fra punkter og områder i landskabet, hvor mange mennesker normalt færdes. Videre fremgår det, at der samtidig er gennemført rekognosceringer og fotooptagelser for at belyse den visuelle sammenhæng med de særligt markante landskabsområder og elementer, der er redegjort for i den første del af landskabsanalysen.

Endvidere er der i miljørapportens afsnit 4 en beskrivelse af de omkringliggende landskaber og deres kendetegn. Det beskrives bl.a., at vindmølleområdet er placeret langs afgrænsningen af Ryå og Store Vildmose, som udgør særligt værdifuldt landskab. Videre fremgår det, at det nordøstlige hjørne af vindmølleområdet er en del af et større uforstyrret landskab, som strækker sig ca. 13 km mod sydøst og hen over Store Vildmose. Det fremgår desuden, at Store Vildmose er udpeget som henholdsvis national geologisk interesseområde samt geologisk beskyttelsesområde. Udpegningen som geologisk interesseområde rækker delvist ind i selve vindmølleområdet. Endvidere indeholder afsnit 4 i miljørapporten en beskrivelse af det kulturhistoriske landskab og visualiseringer fra fotostandpunkter. Det vurderes samlet set, at vindmøllerne vil opleves som et stort og markant anlæg, som vil dominere landskabet mellem Store Vildmose mod øst og Ryå mod vest.

Planklagenævnet finder på den baggrund, at miljørapporten indeholder tilstrækkelige oplysninger om de visuelle og landskabelige forhold, herunder i relation til områdets rekreative brug. Nævnet kan derfor ikke give medhold i klagepunktet.

#### *2.8.6. Skovbyggelinjen*

##### Klagen

Klagerne har anført, at vindmølle nr. 1, 2 og 8 er placeret inden for skovbyggelinjen, og at det uden nærmere begrundelse er anført i miljørapporten, at vindmøllernes placering ikke gør, at indsynet til skoven vil være dårligere og at placeringen ikke vil få betydning for dyreliv. Videre bemærker klagerne, at det er en væsentlig mangel ved miljørapporten, at der ikke er taget stilling

til, om det er 3 eller 7 vindmøller, der bliver placeret inden for skovbyggelinjen, ligesom der ikke er redegjort for alternative placeringer, hvilket er et krav for at kunne dispensere fra skovbyggelinjen.

#### Generelt om skovbyggelinjer

I en miljørapport skal der bl.a. indgå oplysninger om den sandsynlige væsentlige indvirkning på miljøet, herunder fauna og flora samt landskab. jf. miljøvurderingslovens bilag 1, litra f jf. § 7, stk. 2.

#### Planklagenævnets vurdering

Planklagenævnet finder, at miljørapporten i tilstrækkeligt omfang redegør for og beskriver planerne i forhold til påvirkningen af skovbyggelinjen.

Nævnet har navnlig lagt vægt på, at det fremgår af miljørapportens s. 72, at en del af vindmølleområdet er omfattet af skovbyggelinjer mod øst og nordøst, og at placering af vindmøller inden for skovbyggelinjen kræver dispensation efter naturbeskyttelsesloven. Videre fremgår det af miljørapportens s. 74, at det vurderes, at vindmøllerne – uanset om de står inden- eller uden for skovbyggelinjer – vil være markant synlige i landområdet vest for skovarealerne. Det vurderes dog, at den indbyrdes afstand mellem møllerne vil medføre, at vindmøllerne ikke i sig selv vil virke afskærmende for indsynet til skoven. I forhold til begrundelsen for påvirkning af dyreliv kan nævnet desuden konstatere, at der henvises til miljørapportens afsnit 5.

Planklagenævnet bemærker desuden, at spørgsmålet om, hvorvidt der kan gives en dispensation fra skovbyggelinjen og opfyldelse af kravene i den forbindelse, ikke vedrører retlige forhold efter planloven eller miljøvurderingsloven, men derimod relaterer sig til en senere afgørelse om dispensation fra skovbyggelinjen i medfør af naturbeskyttelseslovens regler. Planklagenævnet har således ikke kompetence til at behandle dette spørgsmål. Klage over en meddelt dispensation fra skovbyggelinjen kan derimod indgives til Miljø- og Fødevareklagenævnet.

Nævnet bemærker i den forbindelse, at der ikke efter planloven er noget til hinder for, at en kommune vedtager en lokalplan, selvom den endelige realisering af planen afhænger af en tilladelse eller en dispensation fra naturbeskyttelsesloven.

#### *2.8.7. Andre projekter (Naturgenopretning)*

##### Klagen

Klagerne anfører, at der ikke er foretaget undersøgelser af påvirkningen i forhold til naturgenopretningsprojekter, herunder eventuelle uoverensstemmelser med LIFE og EU's Interreg-program.

Planklagenævnet har forstået dette som en klage over, at kommunen ikke i

tilstrækkeligt omfang har inddraget andre planer og projekter i miljørapporten.

#### Generelt om inddragelse af andre planer og projekter

I en miljørapport skal der bl.a. indgå oplysninger om den sandsynlige væsentlige indvirkning på miljøet. Dette omfatter også kumulative virkninger jf. miljøvurderingslovens bilag 1, litra f, jf. § 7, stk. 2.

#### Planklagenævnets vurdering

Planklagenævnet finder, at miljørapporten i tilstrækkeligt omfang redegør for og beskriver kumulative påvirkninger i relation til aktuelle og eksisterende naturgenopretningsprojekter i og omkring vindmølleområdet.

Nævnet har navnlig lagt vægt på, at det fremgår af miljørapporten s. 240, at arealerne omkring vindmølleområdet er udpeget som lavbundsarealer, men ikke som potentielle vådområder. Nærmeste potentielle vådområde ligger uden for og vest for planområdet ved Ryå. Videre beskrives det, at der i kommunens vandplan ikke er nogen planer om naturgenopretningsprojekter på de pågældende arealer, hverken i vindmølleområdet eller i de nærmeste omkringliggende potentielle vådområder. Endelig lægger nævnet vægt på, at kommunen har bemærket, at vindmøllerne ikke vurderes at ville påvirke igangværende godkendte naturgenopretningsprojektet såsom LIFE negativt.

Nævnet kan på den baggrund ikke give medhold i klagepunktet.

#### *2.8.8. Sundhed*

##### Klagen

Klagerne anfører, at miljørapporten udelukkende indeholde en vurdering af støj, og ikke andre sundhedsmæssige påvirkninger ved at være bosiddende i et område med vindmøller.

#### Generelt om sundhed

I en miljørapport skal der bl.a. indgå oplysninger om den sandsynlige væsentlige indvirkning på miljøet, herunder på menneskers sundhed, jf. miljøvurderingslovens bilag 1, litra f, jf. § 7, stk. 2.

#### Planklagenævnets vurdering

Planklagenævnet finder, at miljørapporten i tilstrækkeligt omfang redegør og beskriver de sundhedsmæssige påvirkninger. Nævnet har navnlig lagt vægt på, at miljørapportens afsnit 7 omhandler sundhed, og at afsnittet indeholder relevante vurderinger i forhold til støj og skygge.

Nævnet kan på den baggrund ikke give medhold i klagepunktet.

### *2.8.9. Socioøkonomiske forhold*

#### Klagen

Klagerne har anført, at der ikke beskrives afledte socioøkonomiske forhold i miljørapporten, og at beskrivelserne heraf i miljørapporten alene er af generel karakter.

Videre anfører klagerne, at miljørapporten ikke forholder sig til lokale indvirkninger.

#### Generelt om økonomiske hensyn

Miljøvurderingslovens formål er at sikre et højt miljøbeskyttelsesniveau og bidrage til integration af miljøhensyn under udarbejdelsen af bl.a. planer jf. miljøvurderingslovens § 1, stk. 1.

I en miljørapport skal der bl.a. indgå oplysninger om, planernes indhold, hovedformål, planernes sandsynlige indvirkning på miljøet, herunder befolkningen og materielle goder, jf. miljøvurderingslovens Bilag 1.

#### Planklagenævnets vurdering

Planklagenævnet finder, at beskrivelsen af projektets socioøkonomiske påvirkninger overholder minimumskravene til en miljørapport.

Nævnet lægger vægt på, at miljørapportens afsnit 8.5 indeholder en vurdering af materielle goder, hvoraf det fremgår, hvorledes værditab kompenseres. Nævnet finder på den baggrund, at det tilkendegives, at projektet kan medføre afledte negative socioøkonomiske påvirkninger i området. Videre fremgår det af miljørapporten, at værditab vil blive behandlet efter værditabsordningen.

Desuden bemærker nævnet i forhold til klagepunktet om værditab, at dette klagepunkt ikke vedrører et retligt spørgsmål, som skal behandles efter miljøvurderingsreglerne, hvorfor nævnet ikke har kompetence til at behandle dette spørgsmål. Det bemærkes desuden, at formålet med en miljøvurdering er at foretage en vurdering af den sandsynlige væsentlige påvirkning på miljøet, og at kommunen har inddraget, at planerne kan medføre en afledt socioøkonomisk påvirkning, idet det fremgår af miljørapporten, at projektet kan medføre værditab for omboendes ejendomme.

Nævnet kan på den baggrund ikke give medhold i klagepunktet.

## **2.9. Uoverensstemmelse mellem lokalplan og helhedsplan**

### *2.9.1. Klagen*

Klagerne anfører, at vindmøllerne bliver opstillet i en faktor 2,65 i forhold til indbyrdes afstand, selvom det fremgår af redegørelsen til helhedsplanens retningslinje 4.9, at en indbyrdes afstand mellem møllerne på 3-4 gange rotordi- ameteren vil virke harmonisk.



Klagerne anfører endvidere, at projektet strider imod udpegningerne om særligt værdifulde landskaber, større uforstyrrede landskaber og kulturmiljøer.

Planklagenævnet har forstået dette som en klage over, at der ikke er overensstemmelse mellem Helhedsplan 17 og lokalplanens indhold. Det bemærkes i den forbindelse, at Helhedsplan 17 udgør Jammerbugt Kommunes kommuneplan.<sup>45</sup>

### *2.9.2. Reglerne om forholdet mellem kommuneplan og lokalplaner*

En lokalplan må ikke være i strid med kommuneplanen, jf. planlovens § 13, stk. 1, nr. 1. Dette krav er en del af planlovens rammestyringsprincip, der fastslår, at den mere detaljerede planlægning er begrænset af rammerne i den overordnede planlægning.

En kommuneplan fastlægger på grundlag af en samlet vurdering af udviklingen i kommunen en hovedstruktur, som angiver de overordnede mål for udviklingen og arealanvendelsen i kommunen, jf. planlovens § 11, stk. 2, nr. 1, retningslinjer for arealanvendelsen m.v., jf. planlovens § 11, stk. 2, nr. 2, og rammer for lokalplanernes indhold for de enkelte dele af kommunen, jf. § 11, stk. 2, nr. 3. En lokalplan må hverken være i strid med kommuneplanens hovedstruktur, retningslinjer eller rammebestemmelser. Desuden må lokalplanen ikke være i strid med redegørelsens rækkefølgeangivelse.

Ifølge planlovens § 11 e skal kommuneplanen ledsages af en redegørelse for planens forudsætninger. Redegørelsen indeholder baggrundsmateriale for kommuneplanen. Redegørelsen er ikke retligt bindende for lokalplanlægningen eller for kommunens administration af kommuneplanen i øvrigt, bortset fra redegørelsens rækkefølgeangivelse. Derimod er redegørelsen en vigtig kilde til forståelse og fortolkning af kommuneplanen.

Efter Planklagenævnets opfattelse forudsætter bestemmelsen i § 13, stk. 1, nr. 1, dog, at det er muligt ud fra kommuneplanen at udlede konkrete krav til lokalplanlægningen. At en lokalplan ikke må stride imod kommuneplanen, skal således primært ses i forhold til de konkret fastsatte retningslinjer og rammer for det pågældende lokalplanområde.

Rammestyringsprincippet efter planloven gælder ikke internt i en kommuneplan, og der er således ikke et egentligt retligt hierarki mellem de forskellige dele af kommuneplanen. Mere overordnede retningslinjer, som ikke vedrører det konkrete område, vil ikke nødvendigvis være til hinder for en lokalplanlægning for området, der i øvrigt er i overensstemmelse med konkrete rammebestemmelser for området.

---

<sup>45</sup> Helhedsplanen kan findes her: <https://helhedsplan17.jammerbugt.dk/forside/>

### *2.9.3. Planklagenævnets vurdering*

Der er i Helhedsplan 17, pkt. 4.7-4.14, lavet generelle retningslinjer for vindmøller. Det fremgår bl.a. af pkt. 4.7, at planområdet er udpeget som potentielt vindmølleområde.

Af punkt 4.7 i Helhedsplan 17 om vindmølleparker fremgår således følgende vedrørende området ved Rendbæk Øst:

*Område: Rendbæk Øst*

*Højde: Op til 150 meter for produktionsmøller, og op til 250 meter for testmøller*

*Bemærkninger: Området kan enten anvendes til produktions- eller testvindmøller. Eksisterende 12 møller ved Rendbæk skal fjernes før nye møller kan opstilles. Opstilling af nye vindmøller kan dog ske i etaper i takt med nedtagning af eksisterende vindmøller. 1. etape skal omfatte nedtagning af minimum 6 eksisterende vindmøller.*

Af punkt 4.9 om opstillingsmønstre fremgår følgende:

*I parker med fem vindmøller eller derunder skal møllerne opstilles på én ret linje. I parker med mere end fem møller kan de opstilles i en bue, i parallelle rækker eller i grid. Møllerne skal fremstå med samme indbyrdes afstand.*

#### **Redegørelse**

*Vindmøllerne skal af hensyn til påvirkningen af landskabet opstilles i et letopfatteligt geometrisk mønster.*

*Opstilling af vindmøller på en ret linje giver et harmonisk og letopfatteligt udtryk. Når der er flere vindmøller end fem er flere forskellige opstillingsmønstre mulige, såsom buer, parallelle rækker og grid.*

*En indbyrdes afstand mellem møllerne på 3 - 4 gange rotordiameteren virker harmonisk.*

Planområdet ligger desuden delvist inden for områder, som i Helhedsplan 17 er udpeget som særligt værdifuldt landskab og værdifuldt kulturmiljø, mens planområdet ligger op til et område udpeget som større uforstyrret landskab. Udpegningerne kan ses på bilag 1, billede 3.

Af punkt 9.1 i Helhedsplan 17 fremgår følgende om særligt værdifulde landskaber:

*De særligt værdifulde landskaber, der er vist på kortet, skal så vidt muligt friholdes for inddragelse af arealer til formål, der kan skæmme landskabet. Større byggeri samt større veje og tekniske anlæg skal så vidt muligt undgås. Øvrigt byggeri og anlæg skal placeres og udformes under særlig hensyntagen til landskabet.*

Af punkt 9.2 i Helhedsplan 17 om større uforstyrrede landskaber fremgår:

*De større uforstyrrede landskaber, der er afgrænset på kortet, skal så vidt muligt friholdes for etablering eller udvidelse af anlæg og støjkilder med en stor påvirkning af omgivelserne. Kan et anlæg ikke undgås, skal det placeres og udformes, så det præger landskabet mindst muligt.*

Af punkt 7.2 i Helhedsplan 17 om beskyttelse af de værdifulde kulturmiljøer fremgår:

*Inden for afgrænsningen af de udpegede områder skal de kulturhistoriske værdier beskyttes. Byggeri, anlægsarbejder og andre indgreb, der i væsentlig grad vil forringe oplevelsen eller kvaliteten af de kulturhistoriske værdier, må ikke finde sted i disse områder.*

Kommuneplantillæg nr. 15 til Helhedsplan 17 udlægger et nyt rammeområde 23.T1, som fastlægger områdets generelle anvendelse til tekniske anlæg. Om den specifikke anvendelse fremgår, at der i området kan etableres 15 ens vindmøller med en højde på op til 150 m.

Kommuneplantillægget indeholder ikke retningslinjer for området.

Et enstemmigt Planklagenævn finder, at lokalplanen er i overensstemmelse med helhedsplan 17.

I forhold til retningslinje 4.9 om opstillingsmønstre, bemærker nævnet, at de konkrete møller i overensstemmelse med retningslinjen opstilles i parallelle rækker. Hertil kommer, at den indbyrdes afstand mellem møllerne er beskrevet i et afsnit, som har karakter af en redegørelse og derfor ikke kan anses for retligt bindende i forhold til lokalplanlægning. Nævnet finder desuden, at der ikke af redegørelsen kan udledes et krav om, at møllerne skal have en afstand på 3-4 gange rotordiameter, men at møllerne blot vil fremstå harmonisk, såfremt dette er tilfældet.

I forhold til de øvrige retningslinjer bemærker nævnet indledningsvist, at lokalplanområdet med kommuneplantillæg nr. 15 i kommuneplanramme 23.T1 er udlagt til vindmøllepark. Kommunen har således specifikt – på kommuneplanniveau – vedtaget, at der skal opstilles vindmøller, uanset de fastsatte retningslinjer. Retningslinjer fastsat i en kommuneplan har, som nævnt ovenfor, ikke en særlig forrang frem for f.eks. konkrete rammebestemmelser fastsat i et efterfølgende kommuneplantillæg. Hertil kommer, at området i Helhedsplan 17 er udpeget som potentielt vindmølleområde i retningslinjerne.

For så vidt angår retningslinje 9.1 og 9.2, finder nævnet desuden, at der ikke ud fra bestemmelseformuleringen kan udledes præcise krav til lokalplanlægningen. Nævnet lægger vægt på, at der i retningslinjen alene anvendes vage formuleringer, som f.eks. ”større anlæg skal så vidt muligt undgås”, og at ”anlæg skal placeres og udformes, så det præger landskabet mindst muligt”.

Nævnet bemærker desuden, at kun en meget lille del af lokalområdet er omfattet af særligt værdifulde landskaber og planområdet kun grænser op til større sammenhængende landskaber. Nævnet finder ikke således ikke, at der i retningslinjerne er konkrete forhold, som ikke kan anses for overholdt.

I forhold til retningslinje 7.2, bemærker nævnet, at der alene er planlagt for en mølle delvist inden for dette område. Nævnet finder ikke, at der med lokalplanen vil ske en forringelse af kvaliteten af de kulturhistoriske værdier ved opstilling af møllen.

Planklagenævnet kan derfor ikke give medhold i klagepunkterne.

### **3. Afsluttende bemærkninger**

Planklagenævnet kan ikke give medhold i klagen over miljørapporten som er udarbejdet i forbindelse med Jammerbugt Kommunes endelige vedtagelse af lokalplan nr. 23-008 og kommuneplantillæg nr. 15, Vindmøller, Rendbæk Øst, Pandrup.

Planklagenævnet kan desuden ikke give medhold i klagen over vedtagelsen af lokalplan nr. 23-008 og kommuneplantillæg nr. 15, Vindmøller, Rendbæk Øst, Pandrup.

Afgørelsen er truffet af nævnet, jf. § 4, stk. 2, i lov om Planklagenævnet.

Planklagenævnets afgørelse er endelig og kan ikke indbringes for anden administrativ myndighed, jf. § 3, stk. 3, i lov om Planklagenævnet.<sup>46</sup> Eventuel retssag til prøvelse af afgørelsen skal være anlagt inden 6 måneder, jf. § 3, stk. 4, i lov om Planklagenævnet.

De indbetalte klagegebyrer tilbagebetales ikke. Klagegebyrer tilbagebetales kun, hvis nævnet har afvist at behandle sagen, hvis klagen tilbagekaldes, eller hvis nævnet giver klageren medhold eller i øvrigt ændrer den afgørelse, der er klaget over. Det er ikke tilfældet i denne sag. Planklagenævnets afgørelse vedrørende klagegebyret kan ikke indbringes for anden administrativ myndighed. Der henvises til § 3 i gebyrbekendtgørelsen for Planklagenævnet.

---

<sup>46</sup> Lov nr. 1658 af 20. december 2016 om Planklagenævnet.

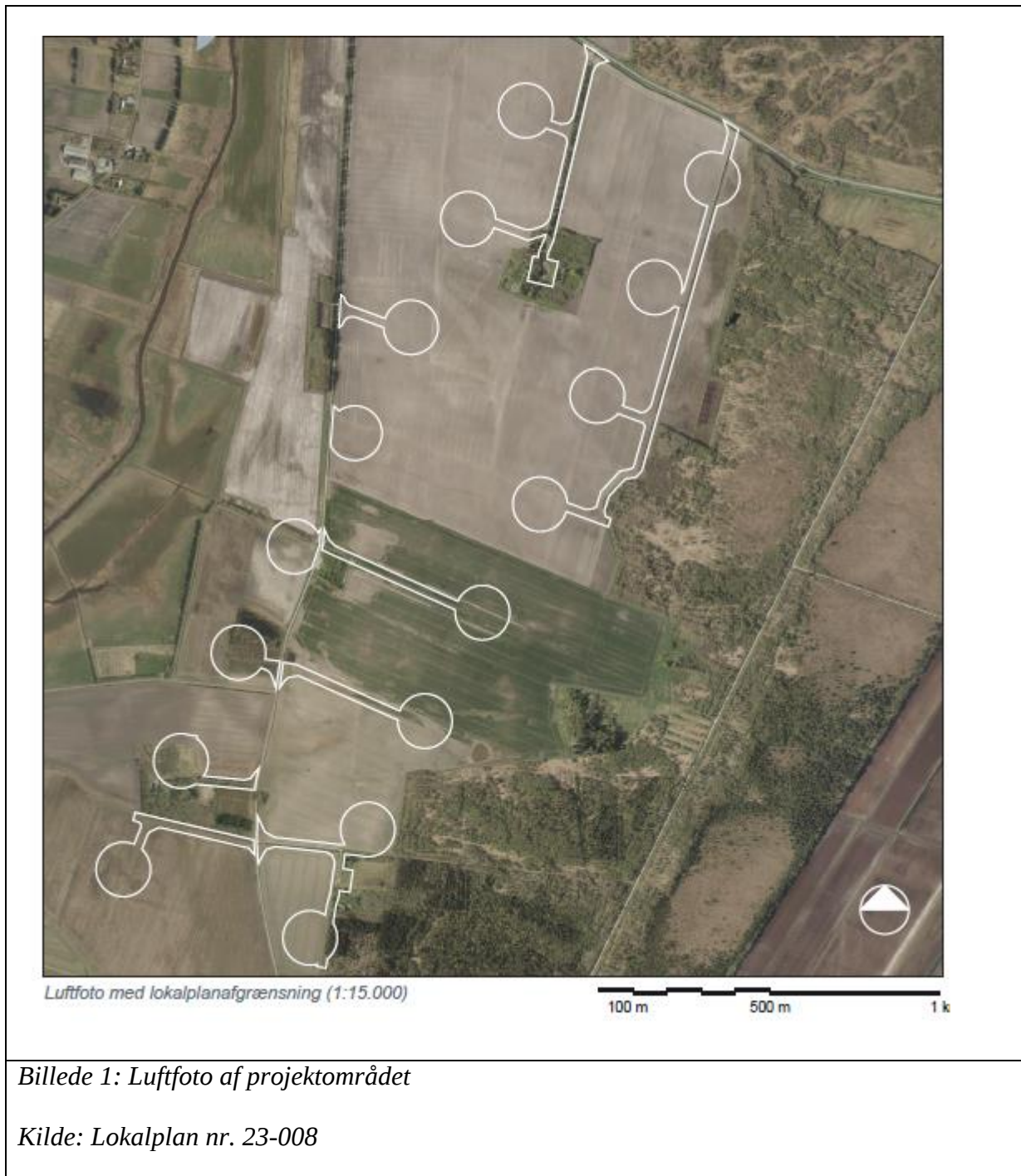
#### 4. Meddelelse og offentliggørelse af afgørelsen

Denne afgørelse gøres tilgængelig for Jammerbugt Kommune (j. nr. 01.02.05-P16-29-18) samt for klagerne og disses eventuelle repræsentant (sagsnr. 84177 THFR/PIAN) via klageportalen. Afgørelsen sendes desuden til eventuelle andre parter i klagesagen som Digital Post.

Afgørelsen vil blive offentliggjort på <https://pkn.naevneneshus.dk/>. Personoplysninger vil blive anonymiseret. Bilag offentliggøres ikke.

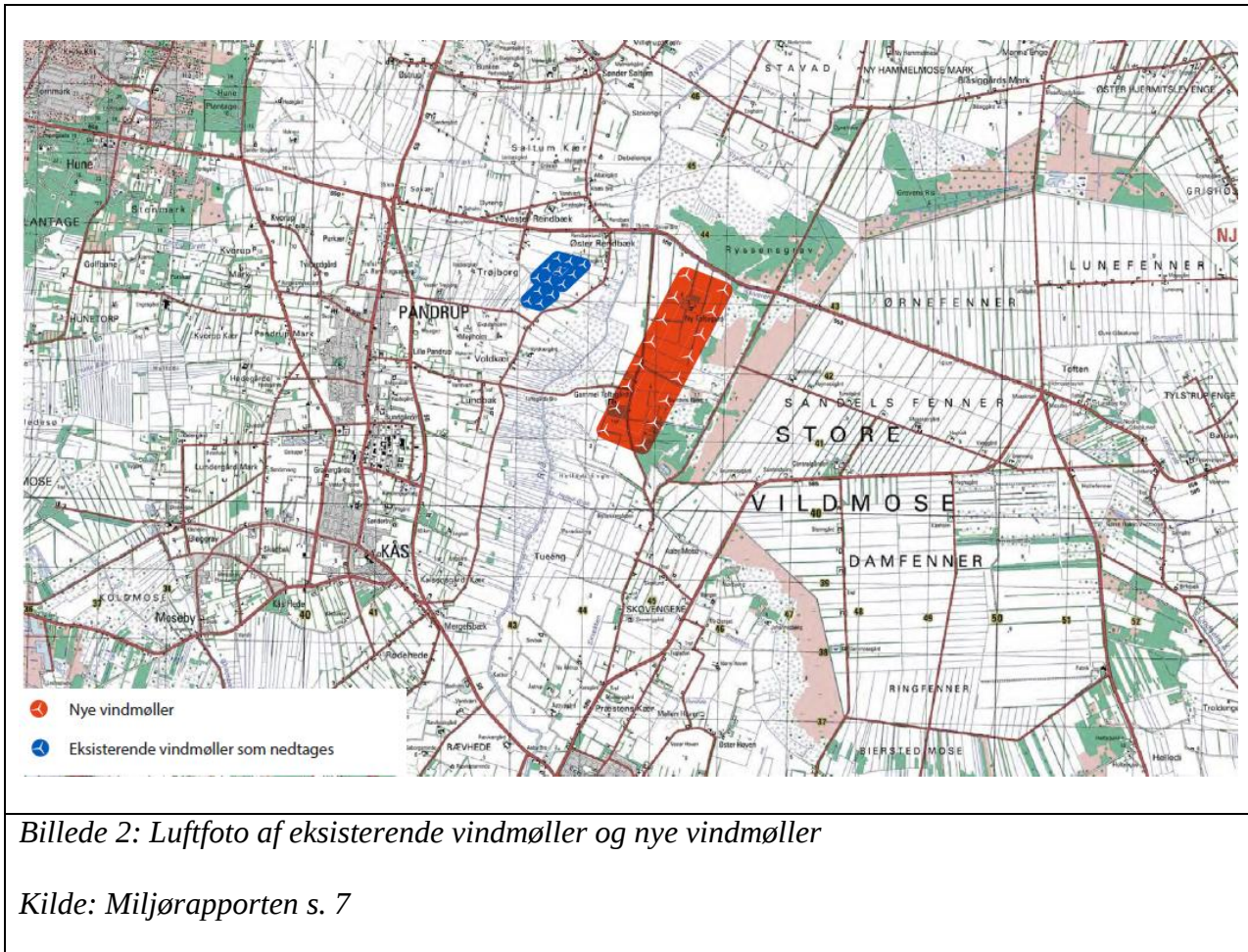


Helle Tegner Anker  
Formand



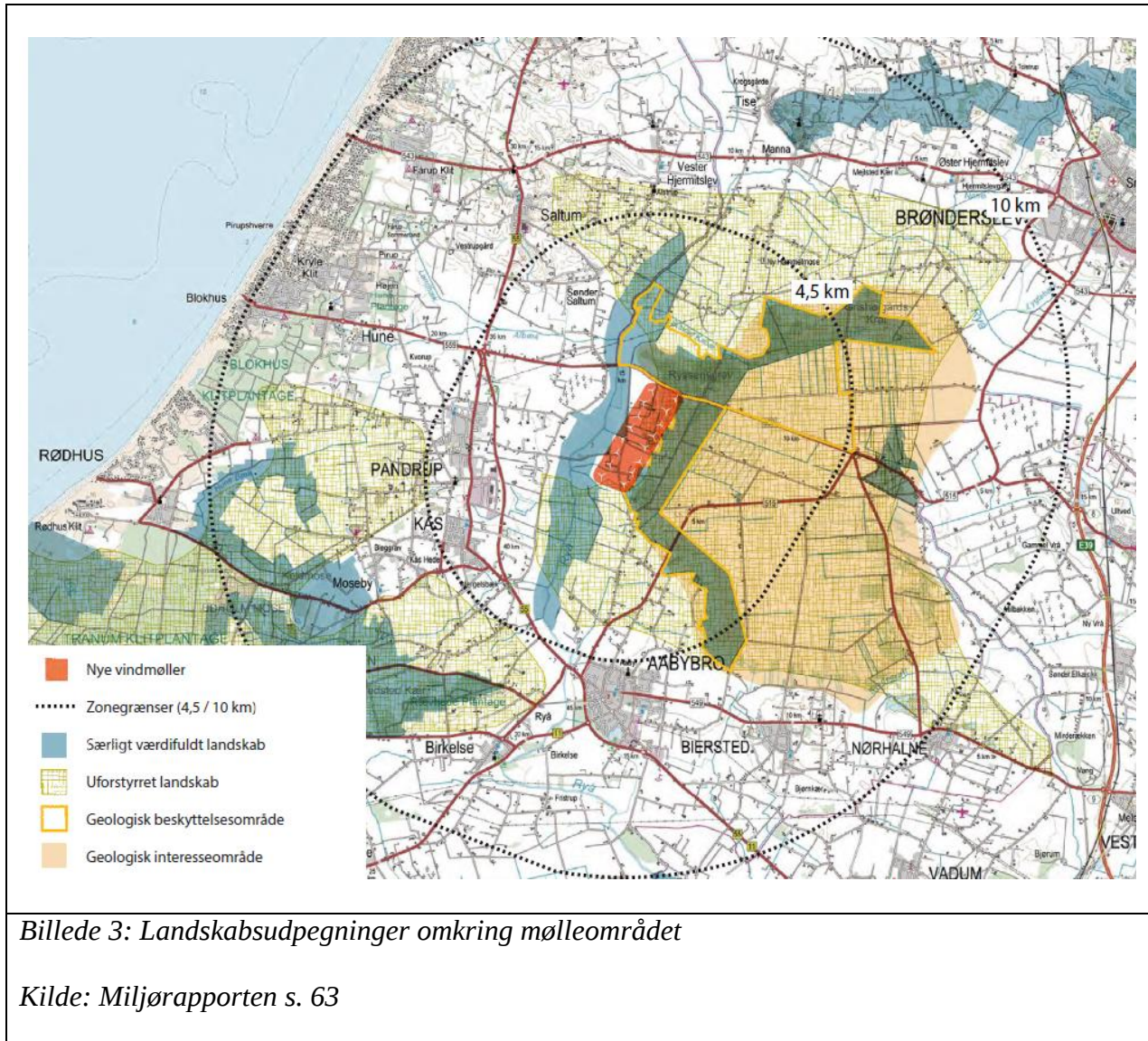


## NÆVNEHUS





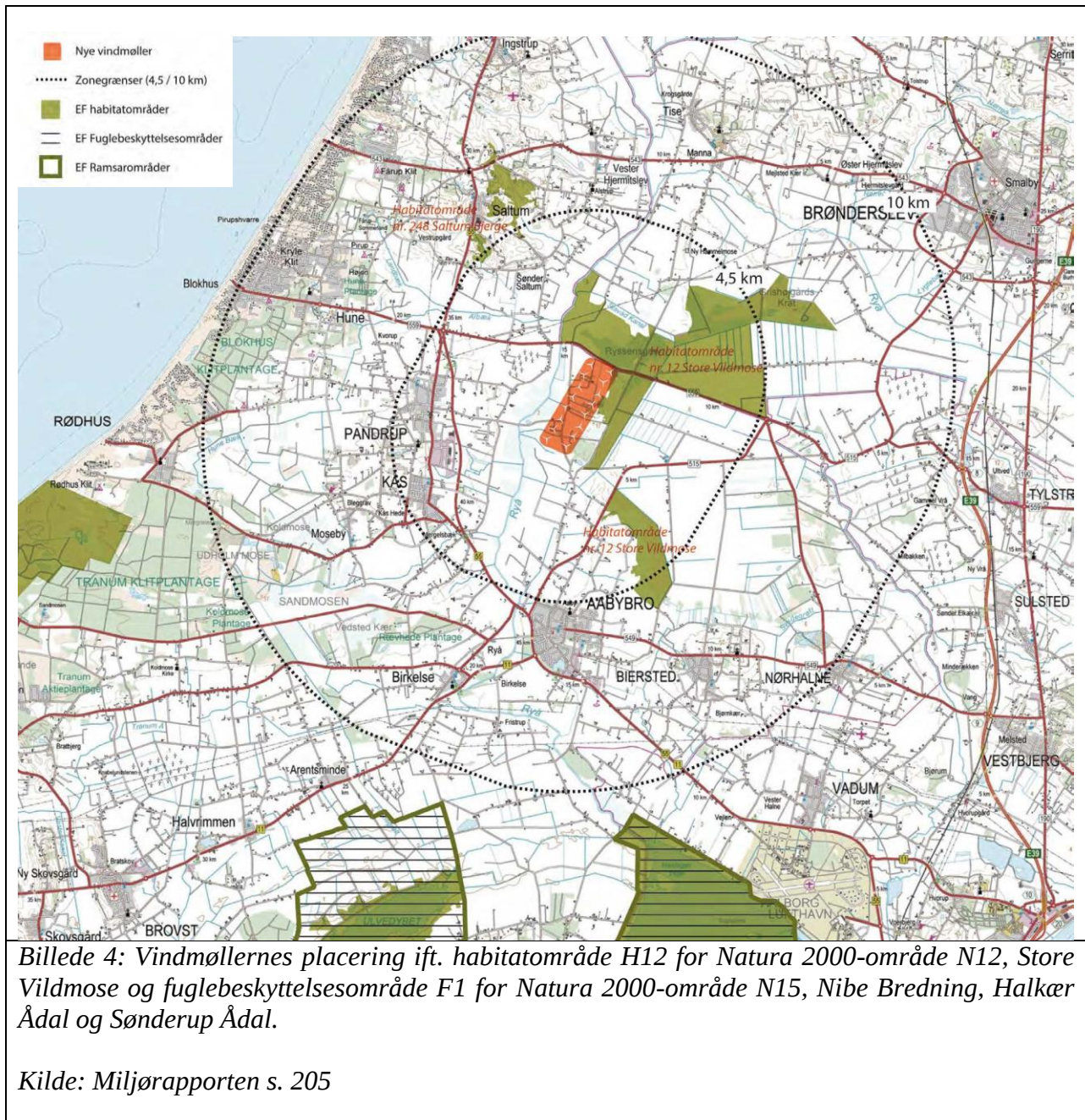
## NÆVNEHUS

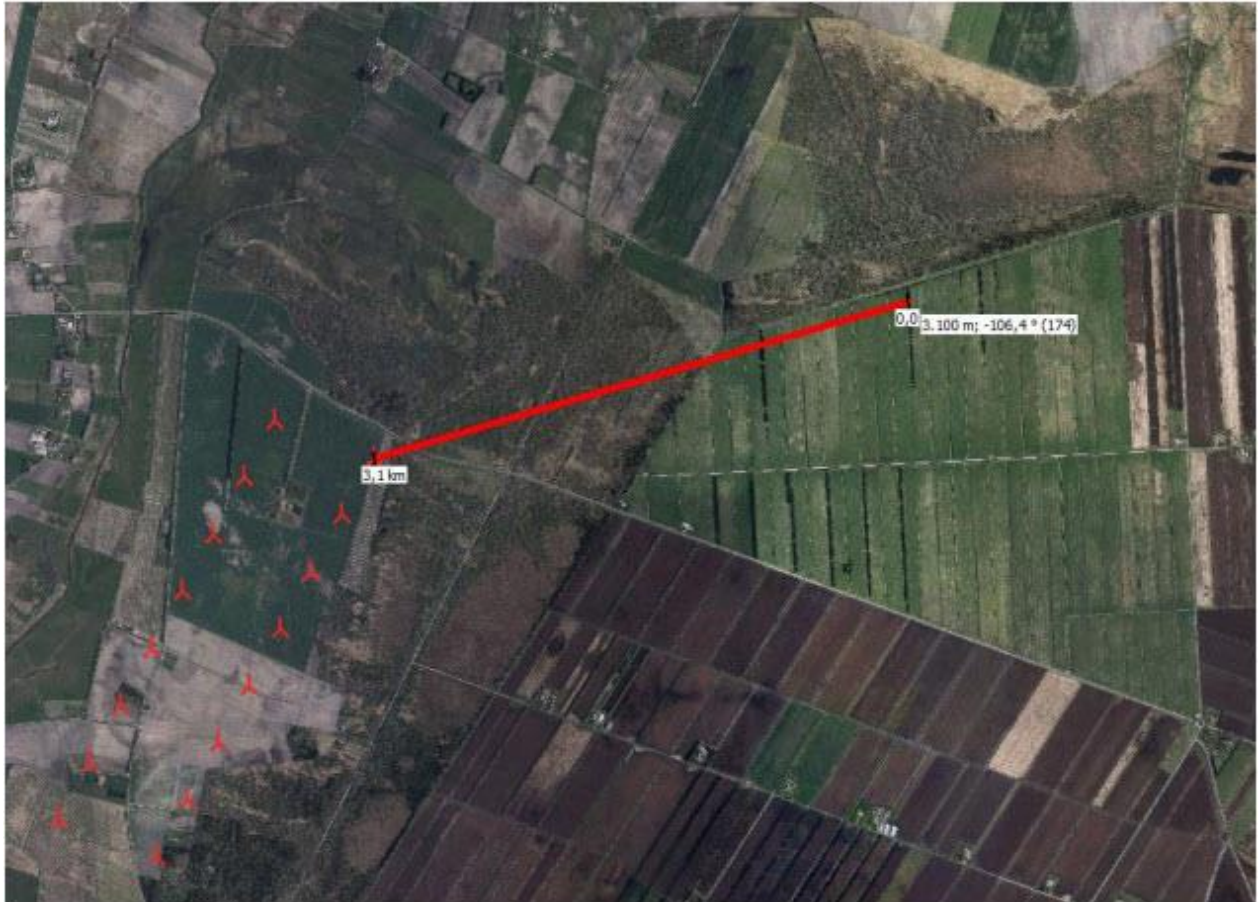


Billede 3: Landskabsudpegninger omkring mølleområdet

Kilde: Miljørapporten s. 63







Figur 4: Afstand fra den vestlig (sekundære) rede af kongeørn til nærmeste vindmølle i planlagt vindmølleområde ved Rendbæk Øst.

Billede 5: Vindmøllernes placering ift. kongeørnerede i Store Vildmose

Kilde: WSP opdateret notat af maj 2021 "Vurdering af sikkerhedszone omkring kongeørnerede", på baggrund af kortbilleder udarbejdet af Naturstyrelsen



*Figur 5: Afstand fra den østlige (primære) rede af kongeørn til nærmeste vindmølle i planlagt vindmølleområde ved Rendbæk Øst.*

*Billede 6: Vindmøllernes placering ift. kongeørnerede i Store Vildmose*

*Kilde: WSP opdateret notat af maj 2021 "Vurdering af sikkerhedszone omkring kongeørnerede", på baggrund af kortbilleder udarbejdet af Naturstyrelsen*